

IX. CONTRIBUTIONS TO A KNOWLEDGE
OF THE ORIENTAL DIPLOPODA
ONISCOMORPHA.

I. THE FAMILY GLOMERIDAE.

By F. SILVESTRI (*Portici, Italy*).

The authorities of the Indian Museum have kindly sent me a collection of Oriental, especially Indian, Diplopoda for identification. From these I began the study of the Oniscomorpha with a view to attempt a revision of the group and to catalogue the extra-European species described up to date. I treat in this paper of the family Glomeridae, of which I have been able to examine specimens of 26 species out of a total of 34 that are at present known, including those described by me as new in this paper.

In my opinion all the genera I deal with in this paper are true Glomeridae and all have the special characters of the family, as I shall show in the description of one of them, *viz. Apiomeris*. I would particularly like to note that all the Oriental Glomeridae have the latero-posterior incisura of the first tergite (figs. IV-V) shorter than the European *Glomeris*, *s. l.* (*p. e. G. connexa*, C. Koch), and consequently the praëincisural part of the same tergite is longer than the suprainsisural part and the posterior point of the subincisural part is very near to the posterior border of the tergite. The second tergite of the Oriental Glomeridae has the latera narrower than in European *Glomeris*.

I refer the species of Oriental Glomeridae known to me to 4 genera, *viz. Apiomeris*, O. F. Cook, *Rhopalomeris*, Verh., *Hyperglomeris*, nov., *Dinoglomeris*, nov., of which *Apiomeris* comprises 4 subgenera¹ and *Rhopalomeris* two. Of the four genera *Apiomeris* is the richest in species, in the subgenus *Hyleoglomeris* alone numbering about two-thirds of all the known species of Oriental Glomeridae. *Rhopalomeris* contains 4 species and a variety, *Hyperglomeris* and *Dinoglomeris* one species each.

In regard to distribution I note that *Apiomeris* (subgenus *Hyleoglomeris*) is well distributed in North and East India, Burma, Siam and the Malay Archipelago to Celebes, it has not been collected up to the present in Ceylon and in South-West India; *Apiomeris* (*s. s.*) and *Malayomeris* in Sumatra; *Apiomeris* (subgen. *Aphero-*

¹ The difference of grade between genera and subgenera I follow at present is that in the case of genera we have one or more characters to distinguish the females, but in the case of subgenera we are unable to ascribe a species to one or to another subgenus unless we know the male also.

meris) in Java; *Hyperglomeris* and *Dinoglomeris* in Tonkin; *Rhopalomeris* in Burma, Malacca and adjacent islands and Tonkin.

CONSPECTUS GENERUM GLOMERIDARUM ORIENTALIUM.

- a. Collum pone marginem anticum transverse bistriatum ¹).
- Tergitum ultimum interne lateraliter haud carinatum.
- c. Antennae conis sensitivis apicalibus quatuor Gen. *Apiomeris*, O. F. Cook.
- d. Antennae conis sensitivis apicalibus numerosis Gen. *Rhopalomeris*, Verh.
- b. Collum pone marginem anticum striis transversis tribus majoribus et aliis minoribus instructum. Tergitum ultimum interne lateraliter, parum longe a basi, carinatum.
- e. Caput quam collum parum latius, trunci tergiti primi parte laterali laminari antica, ut cetera superficies, perpendiculari, facie externa Gen. *Hyperglomeris*, nov.
- f. Caput quam collum haud latius; trunci tergiti primi parte laterali laminari antica introrsum directa ita ut ejusdem facies antica sit Gen. *Dinoglomeris*, nov.

Gen. *Apiomeris*, O. F. Cook.

- Glomeris*, Pocock, ex p., Max Weber's *Zool. Ergebn. Reise Niederl. Ost-Ind.* III, p. 323 (1894).
- „ Silvestri, *Ann. Mus. Genova* (2) XIV, p. 720 (1895).
- „ Attems, *Abh. Senckenb. naturf. Ges.* XXIII, p. 480 (1897).
- Malayomeris*, Verhoeff, *Sitz. Ber. Ges. nat. Freunde* 1910, p. 243 et 246.
- Hyleoglomeris*, Verhoeff, *Sitz. Ber. Ges. nat. Freunde* 1910, p. 245.
- Nesoglomeris*, Carl, *Revue suisse d. Zool.* XX, p. 100 (1912).

Corpus capite, collo,² trunco II-segmentato et segmento anali constitutum, subsemicylindraceum, arco dorsuali a tergitis, facie ventrali a paratergitis et sternitis formata, in globum contractile.

Caput (Fig. I, 1-6) parum minus quam duplo latius quam longius, clypeo unidentato, incisura postico-laterali clypei longa et a margine antico laterali retrorsum (haud introrsum) directa, media fronte convexiuscula et postice longitudinaliter parum carinata, ad verticem transverse carinata, circum Tömösvary organum et torulum depressa, vertice brevi, medio dorso postice in processum triangularem producto, processu pseudoccipitali externo brevi, processu pseudoccipitali interno magno.

Oculi serie ocellorum paucorum parum arcuatim (convexitate externa) secundum frontis marginem lateralem disposita et ocello alio externo ad ocellos posteriores approximato compositi.

¹ In specie una tantum inter omnes mihi notas, *A.* (*Hyleoglomeris*) *beccarii*, Silv., pone strias duas typicas stria alia et aliquantum diversa adest.

² Nomenclaturam vide in: F. Silvestri, *Classis Diplopoda*, vol. I, Anatome (Portici, 1903).

Tömösvaryi organum bene evolutum, ferri-equini instar dispositum.

Antennae (Fig. VI, 1) in faciei parte submediana, inter sese spatio latiusculo remotae, insertae sunt, 8-articulatae, articulis 1-4 sursum et extrorsum, articulis 5-8 deorsum et extrorsum directis, articulo sexto quam ceteris singulis longiore, articulo tertio quam sextus brevior, articulis 1°, 2°, 4° et 5° brevibus inter sese subaequalibus, articulo septimo brevior, articulo octavo brevissimo articulum septimum vix vel haud superante, articulorum superficie setis brevissimi plerumque numerosis aucta et seta brevi ad apicem inferum articuli primi et ad apicem inferum et superum articulorum 3-6 et seta nonnulla brevi ad apicem articuli septimi instructa, superficie apicali articuli octavi conis sensitivis quatuor aucta.

Mandibulae (Fig. II, 1-4) supra ab epicranio omnino obtectae et antice et lateraliter ab eodem aliquantum superatae, cardine a stipite tantum incisura profunda (haud integra) distincto, prae-mandibula dente apicali bene evoluta, lamina 4-dentata, laminis pectinatis 8-9, praemola brevi et brevissime setosa, mola bene evoluta antice parum concava, cetero convexo, supra et subtus serie longitudinali acicularum brevissimarum instructo.

Hypostoma (Fig. III, 1-3) basilari bene arcuato, infrabasilari integro sed medio minus spisso, divisionem simulante, postice a basilaris basi parum remoto, pseudocardine utrimque singulo magno, inframaxillari integro, subtrapezoideo, postice sinuato, stipitibus maxillaribus externis (internis haud praesentibus) antice quam postice latioribus, palpulorum maxillarium altero (exteriore) quam alter interior aliquantum minore.

Collum (Fig. I, 7) transverse subsemiellipticum postice rotundatum margine antico ad frontis carinam posticam transvexalem pertinens et vertice obtegens, capitis latitudinem aequans, supra vix convexum et pone marginem anticum transverse bistriatum.

Truncus segmentis 11 compositus, quorum primus et ultimus quam ceteri singuli majores sunt, segmento singulo tergito in arcum dorsualem (tergitem s. s. vel melius mesotergitem) et paratergitem diviso, segmentis 1-3 sterno simplici et pedum pare singulo, segmentis 4-10 sternis et pedum paribus duobus, segmento 11° pedibus nullis.

Tergitem primum (Fig. IV, 1-2) magnum, medium antice sinuatum, colli marginem rotundatum circumdans, lateribus longis et deorsum aliquantum magis quam tergita cetera pertinens, postice ad marginem inferum incisura longitudinali antrorsum directa, affectum, quae quam dimidia longitudo lateris ejusdem segmenti aliquantum brevior est ita ut pars praecisuralis quam supraincisuralis longior sit, parte subincisurali postice parum longe a tergiti margine postico pertinente; ejusdem tergiti superficie supera ad marginem sini antici striis transversalibus tribus, quarum postica plus minusve longe ad latera secundum marginem anticum pertinet, pone strias dictas, postmarginales appellatas

striis aliis superis 3-6 lateraliter integris vel divisis usque ad incisuram posticam lateralem pertinentibus, pone marginem anticum lateraliter parte laminari plus minusve evoluta et pone partem laminarem striis transversalibus 5-14, quarum nonnullae in dorsum ut striae superae continuant.

Tergitum secundum (Fig. V, 1-2) quam tergita cetera deorsum parum minus productum, lateribus inferis angustatis stria una vel nonnullis instructis.

Tergitum tertium lateribus quam eadem tergiti secundi paululum latioribus, tergiti quarti quam eadem tergiti tertii parum latioribus, tergiti quinti quam eadem tergiti quarti aliquantum latioribus, tergiti sexti quam eadem tergiti quinti parum latioribus, tergiti septimi quam eadem tergiti sexti in angulo antico vix latioribus, tergitorum 8-10 gradatim paululum vel parum minoribus et angulo postico retrorsum parum producto; tergitum ultimum margine postico late rotundato, medio haud vel vix sinuato, facie interna laeva (haud carinata).

Paratergitum (= *pleura* auctorum!) segmenti primi quam cetera minus est, paratergita sequentia 2-10 subaequalia integra, transverse subretangularia, antice striis transversalibus tribus exarata.

Pedes omnes (Fig. VI, 2), ungue terminali incluso, 7-articulati, articulo sexto quam ceteri longiore, articulo tertio quam sextus parum brevior, articulis primo et secundo brevibus, longitudine parum diversis articulis quarto et quinto inter sese subaequalibus et quam secundus brevioribus, ungue terminali simplici robusto.

Mas. Tergitum ultimum eidem feminae simile vel ab eodem aliquantum diversum.

Pedum paria 19, quia segmentum praeanae (trunci ultimum) pedum paribus duobus etiam instructum est.

Pedes paris 17ⁱ (Fig. VI, 3) 5-articulati (vel 6-articulati si seta apicalis ut unguis obsoletus considerata est) articulo primo plus minusve laminae instar deorsum et extrorsum dilatato, articulis 2-4 brevibus.

Pedes paris 18ⁱ (Fig. VI, 4) 5-articulati, articulo primo ceteris majore cum opposito coalito vel non, articulis 2-5 brevibus.

Pedes paris 19ⁱ (Fig. VI, 5) 4-articulati, articulis robustis antice et postice vel tantum postice processibus nonnullis, ut in subgenerum descriptione scribo, instructis.

Sternum inter pedes parium 1-18 perparvum, inter pedes paris 19ⁱ magnum infra productum, processu mediano lato et utrimque processu angusto terminatum.

Observatio. Genus *Apiomeris* ab O. F. Cook sine descriptione, sed cum speciei typicae (*Glomeris infuscata*, Pocock) nomine, propositum accepto, quia semper pro supervacuo habeo nomen genericum novum speciei eidem dare, quae jam sub nomine generico alio indicata est, etsi genus nondum descriptum sit.

CONSPECTUS SUBGENERUM GENERIS *APIOMERIS*.

- a. Pedes paris 18ⁱ articulo primo cum opposito coalito.
- c. Pedes paris 19ⁱ articulis 4 omnibus inter sese distinctis, articulis secundo et tertio processu postico conico tantum instructis ... Subgen. *Apiomeris*, O. F. Cook.
Typus: *A. infuscata* (Poc.)
- d. Pedes paris 19ⁱ articulo tertio a secundo antice tantum lateraliter separato, articulo secundo processu basali et processu apicali internis latis longis, articulo tertio tuberculo perparvo postico ... Subgen. *Malayomeris*, Verh.
Typus: *Malayomeris mar-tensi*, Verh.
- b. Pedes paris 18ⁱ articulo primo ab opposito sejuncto; pedes paris 19ⁱ articulis 4 distinctis.
- e. Pedes paris 19ⁱ articulis 1-2 processu subconico setigero apicali interno bene evoluto, articulo tertio tantum seta apicali antica (interdum haud distincta), articulis 2-3 processu postico interno carnosio plus minusve evoluto et articulo tertio etiam processu postico subapicali tuberculiformi Subgen. *Hyleoglomeris*, Verh.
Typus: *Hyleoglomeris multilineata*, Verh.
- f. Pedes paris 19ⁱ articulis 2-3 tantum processu carnosio postico interno instructis ... Subgen. *Apheromeris*, nov.
Typus: *Apheromeris partialis*, sp. n.

Subgen. *Hyleoglomeris*, Verh.

Glomeris, Pocock, ex p., Max Weber's *Zool. Ergebn. Reise Niederl. Ost-Ind.* III, p. 323 (1894).

„ Silvestri, *Ann. Mus. Genova* (2) XIV, p. 720 (1895).

„ Attems, *Abh. Senckenb. naturf. Ges.* XXIII, p. 480 (1897).

Hyleoglomeris, Verhoeff, *Sitz. Ber. Ges. nat. Freunde* 1910, p. 245.

Nesoglomeris, Carl, *Revue suisse d. Zool.* XX, p. 100 (1912).

Mas. Pedes paris 18ⁱ articulo primo ab opposito sejuncto; pedes paris 19ⁱ 4-articulati, articulis omnibus distinctis, articulis 1-2 processu subconico setigero apicali interno bene evoluto, articulo tertio tantum seta apicali antica (interdum haud distincta), articulis 2-3 processu postico interno carnosio plus minusve evoluto et articulo tertio processu postico subapicali tuberculiformi instructis.

***Apiomeris (Hyleoglomeris) multilineata*, Verh.**

Sitz. Ber. Ges. nat. Freunde 1910, p. 248, taf. ix, abb. 1-2.

Corpus totum pallide ochroleucum. Caput ocellis 7-8+1, antennis (Fig. VI, 1) articulo sexto parum minus quam duplo longiore quam latiore.

Truncus. Tergitum primum (Fig. IV, 1) area mediana striis superis 6 lateraliter continuantibus, lamina laterali antica parva, area postlaminari striis 10. Tergitum secundum (Fig. V, 1) lateribus angustatis stria integra et stria abbreviata instructis; tergitem ultimum postice late rotundatum.

Pedes (Fig. VI, 2) articuli primi angulo infero externo obtuso, articuli sexti spinis vide figuram.

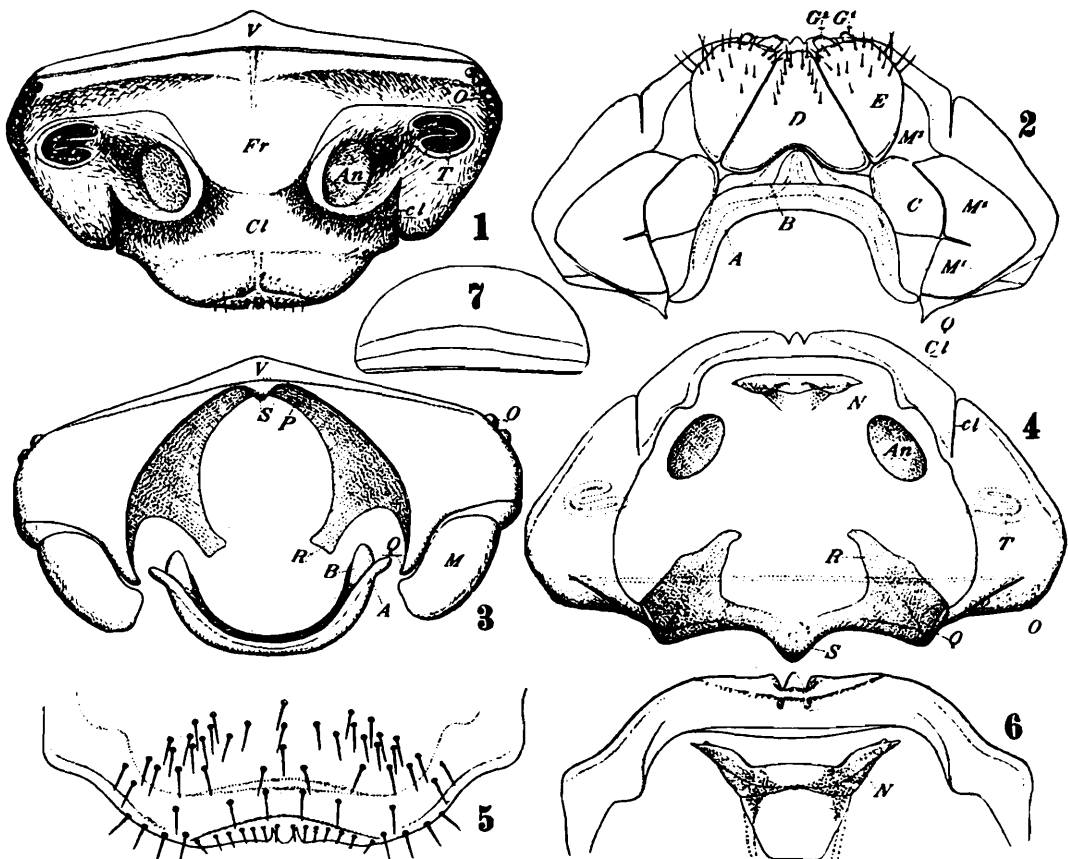


FIG. 1.—*Apiomeris (Hyleoglomeris) multilineata*.

1. caput pronum; 2 caput supinum; 3 caput a facie postica inspectum; 4. epicranium subtus inspectum; 5. clypeus pronus; 6. clypeus supinus; 7. collum pronum.

A. basilare; An. torulus; B. infrabasilare; C. pseudocardo; Cl. clypeus; cl. incisura postico-lateralis clypei; D. inframaxillare; E. stipites maxillares; Fr. frons; G¹. et G². palpi maxillares; M. mandibula; M¹. ejusdem cardo; M². ejusdem stipes; M³. ejusdem praemandibula; N. lamina palatina; O. ocelli; P. phragma pseudoccipitalis; Q. processus pseudoccipitalis externus; R. processus pseudoccipitalis internus; S. processus verticis medianus; T. Tömösvaryi organum; V. vertex.

Long. corp. mm. 17, lat. 8.5, long. antennarum 3.6, pedum paris decimi 5.5.

♂ Pedes paris 17ⁱ, 18ⁱ et 19ⁱ vide fig. VI, 3-6.

Habitat. Borneo: Bengkajong (Mus. Berlin).

Apiomeris (Hyleoglomeris) crebristriata, sp. n.

Corpus totum testaceum antennarum articulis 5^o et 6^o brunneis.

Caput ocellis 7+1 (in latere laevo abnormaliter ocellis 1 interno, 8 in serie arcuata et 1 externo), antennis (Fig. VII, 1) articulo sexto duplo longiore quam latiore.

Truncus. Tergitum primum area mediana striis 8 lateraliter

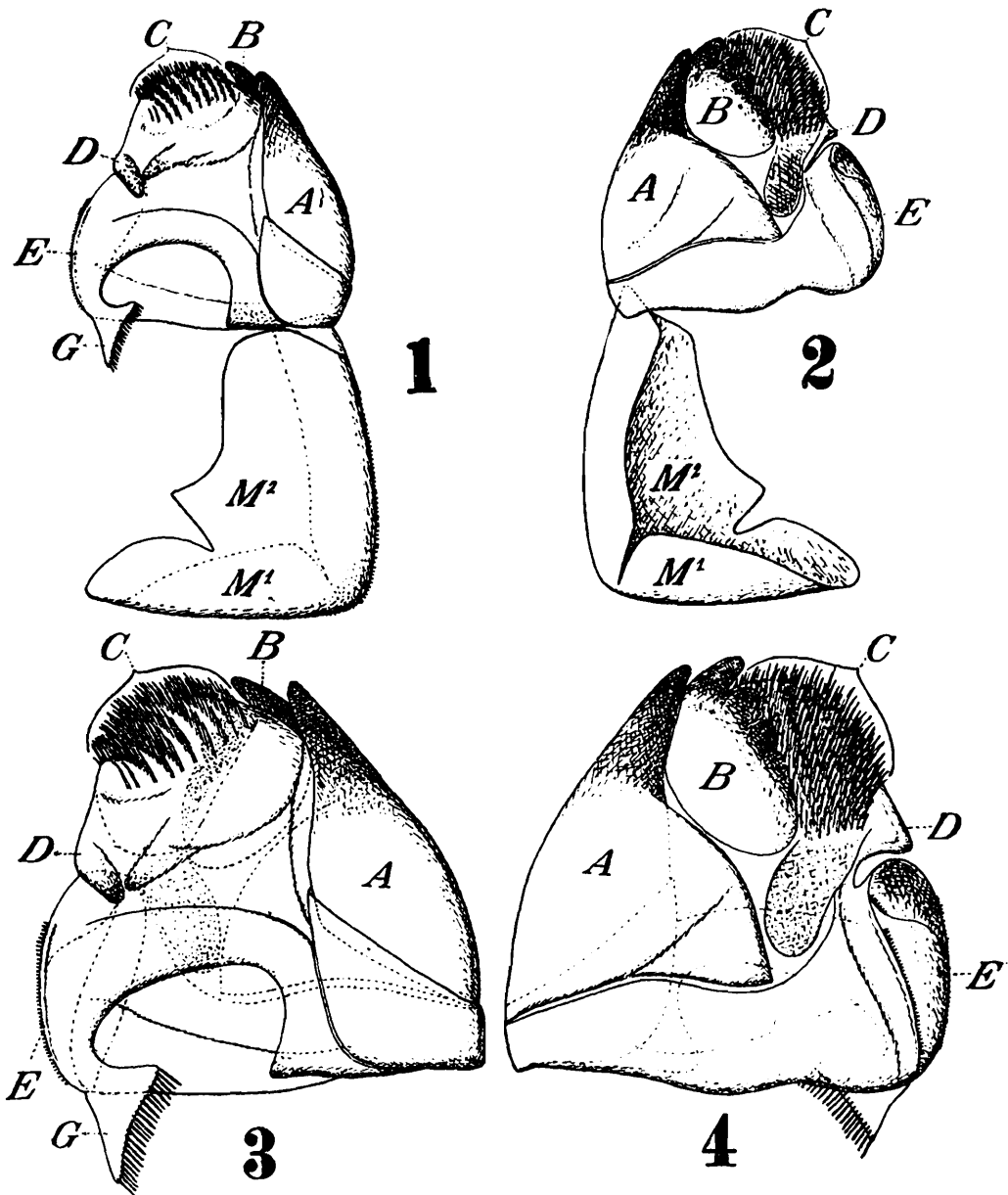


FIG. II.—*Apioomeris (Hyleoglomeris) multilineata*.

1. mandibula laeva supina; 2. eadem prona; 3-4. ejusdem praemandibula supina et prona magis ampliata.

A. dens apicalis; B. lamina dentata; C. laminae pectinatae; D. zona praemolaris; E. mola; G. apodema; M¹. cardo; M². stipes.

continuantibus, lamina laterali antica perparva, area postlaminari parum convexa striis crebris 13-14 instructa, quarum 8 supra continuant. Tergitum secundum lateribus angustatis praeter striam postmarginalem striis duabus; tergita cetera praeter striam post-

marginalem stria una, tergitorum 3° et 4° lateribus angustatis, sequentium sat latis angulo antico rotundato, postico gradatim parum acuto; tergum ultimum antice striis duabus, postice late rotundatum.

Pedes (Fig. VII, 2) articuli primi angulo infero externo obtuso, articuli sexti spinis vide figuram.

Long. corp. mm. 10.5, lat. 5, long. antennarum 2.20, pedum paris decimi 3.

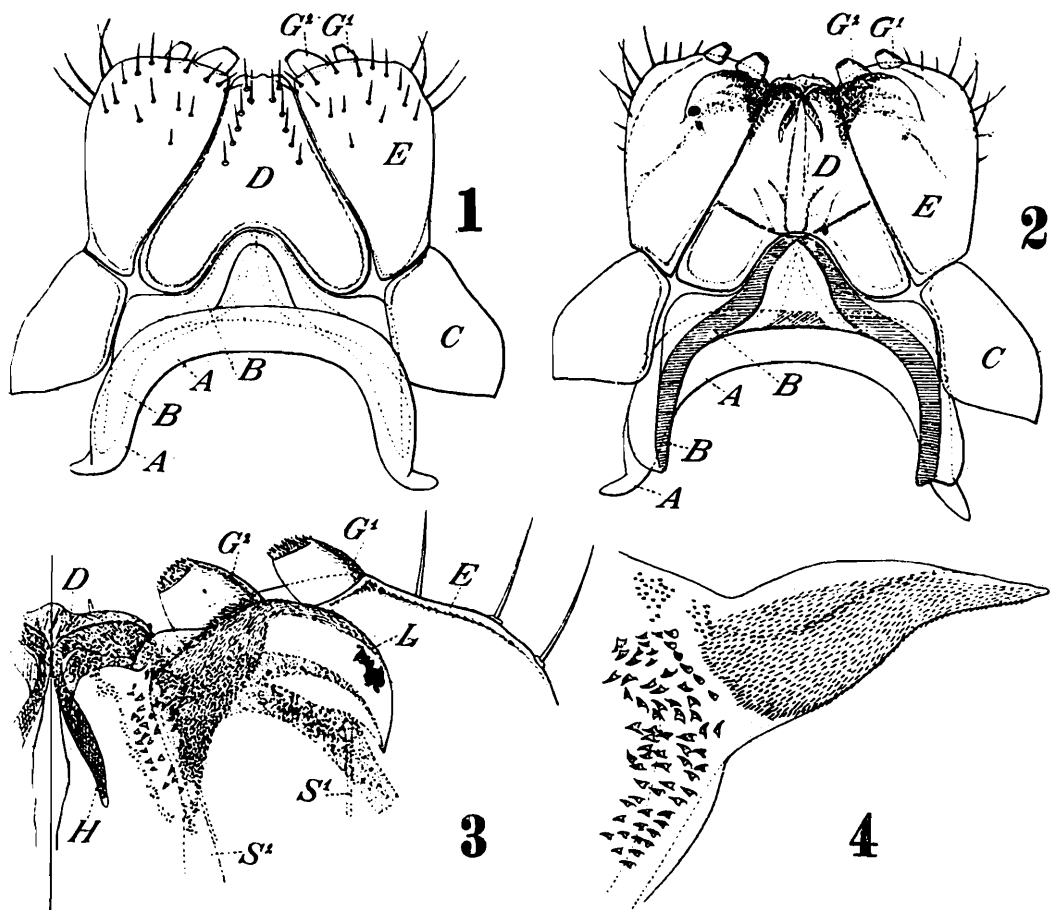


FIG. III.—*Apiomeris (Hyleoglomeris) multilineata*.

1. hypostoma supinum; 2. hypostoma pronum; 3. dimidia pars hypostomatis prona (a facie interna) inspecta; 4. dimidia pars laminae palatinae.

A. basilare; B. infrabasilare; C. pseudocardo; D. inframaxillare; E. stipites maxillares; G¹. et G². palpuli maxillares; H. laminae chitineae inframaxillares anteriores; L. laminae maxillares internae; S¹. ductus glandulae salivalis; S². ductus glandulae maxillaris.

Mas ignotus.

Habitat. Borneo: Sarawak.

Observatio Species haec ab *Hyl. multilineata*, Verh. magnitudine minore (exemplo descripto certe adulto!) et trunci tergiti primi striis magis numerosis et crebrioribus distinguenda est; ab *Hyl. atricornis*, Silv., trunci tergiti primi striis lateralibus magis numerosis et crebrioribus, pedum articuli primi angulo infero externo obtuso facile distinguenda.

***Apiomeris (Hyleoglomeris) zonifera*, sp. n.**

Corpus cremeum trunci tergitis 4-6 fuscis, tergito septimo antice fusco, postice gradatim pallidiore, margine postico cremeo, antennis articulis 3-7 brunneis, pedibus cremeis.

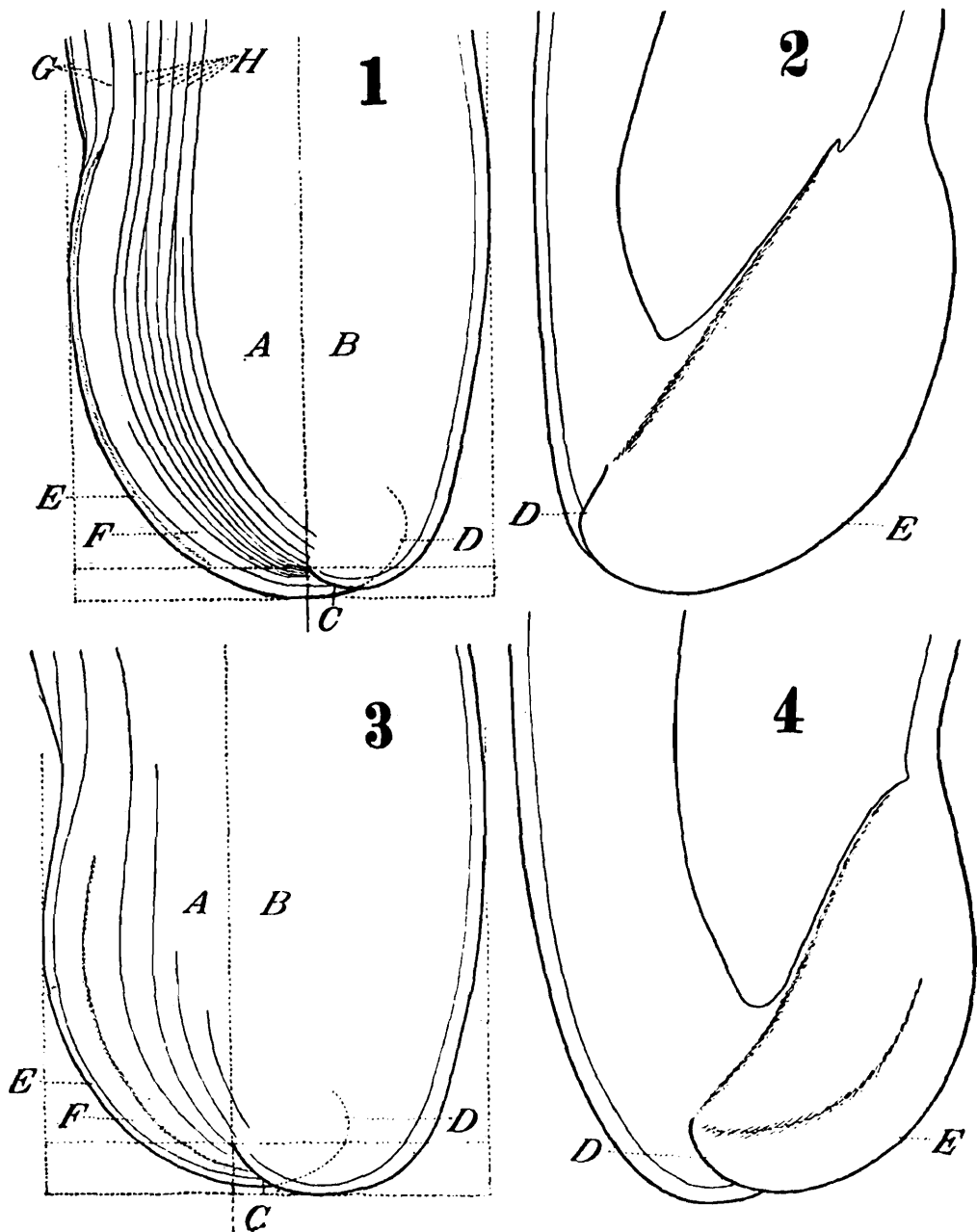


FIG. IV

1-2. *Apiomeris (Hyleoglomeris) multilineata*: trunci dimidium tergitem primum lateraliter externe et subtus inspectum; 3-4. *Glomeris connexa paucistriata*: trunci dimidium tergitem primum lateraliter et subtus inspectum.

A. tergiti pars praeincisuralis; B. pars supraincisuralis; C. linea supraincisuralis; D. linea subincisuralis; E. margo anterior; F. lamina antica; G. striae anticae medianae postmarginales; H. striae medianae superae lateraliter continuantes.

Caput media fronte convexiuscula postice subcarinata, oculis ocellis 7+1 vel 6+1 compositis, antennis (Fig. VIII, 1) articulo sexto fere duplo longiore quam ad apicem latiore.

Truncus. Tergitum primum (Fig. VIII, 2) area mediana striis superis 4-5 lateraliter continuantibus, margine antico sublaterali latissime rotundato, lamina antica parva, area postlami-

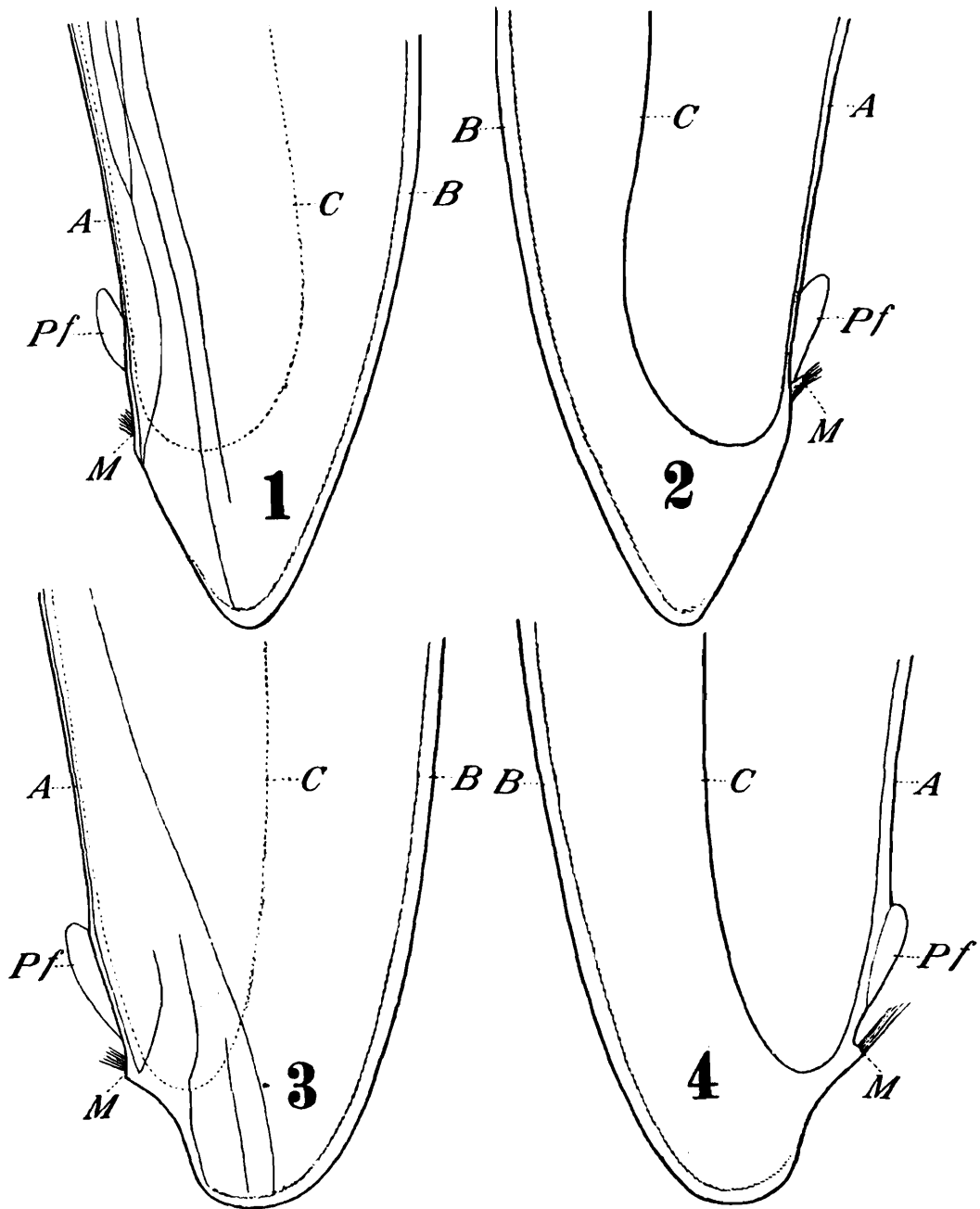


FIG. V.

1-2. *Apiomeris (Hyleglomeris) multilineata*: trunci dimidium tergitem secundum lateraliter externe et subtus inspectum; 3-4. *Glomeris connexa paucistriata*: trunci dimidium tergitem secundum lateraliter externe et subtus inspectum.

A. margo anterior; B. margo posterior; C. margo posticus internus; M. apophysis praezonitica; Pf. praeфраγμα.

nari convexiuscula striis 8 instructa. Tergitum secundum (Fig. VIII, 3) lateribus angustatis striis duabus integris instructis. Tergita cetera lateribus parum latoribus, praeter striam postmar-

ginalem stria alia instructis, et a tergito sexto angulo postico acute parum producto; tergitem ultimum postice latissime rotundato.

Pedes (Fig. VIII, 4) articuli primi angulo infero externo obtuso, articuli sexti spinis vide figuram.

Long. corp. mm. 9, lat. 4.8, long. antennarum 2.20, pedum paris decimi 3.

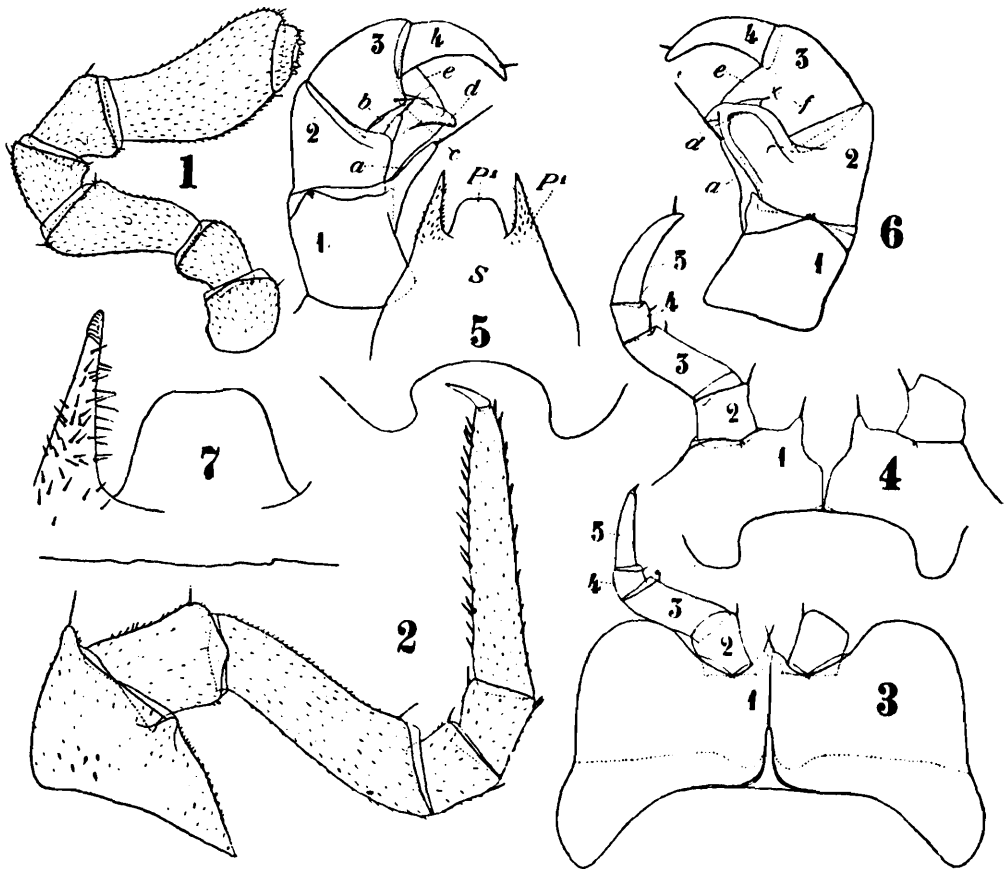


FIG. VI.—*Apimeris (Hyleoglomeris) multilineata*.

1. antenna; 2. pes paris decimi; 3. maris pedes paris 17ⁱ; 4. maris pedes paris 18ⁱ; 5. maris pedes paris 19ⁱ antice inspecti cum sterno; 6. pes alter paris 19ⁱ postice inspectus; 7. sterni praeanalisis processus medianus et processus alter lateralis.

Nos. 1-5 in figuris 3-6 articulos indicant; a. processus apicalis internus anticus articuli primi; b. processus apicalis internus anticus articuli secundi; c. seta apicalis interna antica articuli tertii; d. processus internus posticus articuli secundi; e. processus internus posticus articuli tertii; f. tuberculus posticus articuli tertii; P¹. sterni processus laterales; P². sterni processus medianus; S sternum.

Habitat. Borneo: Mt. Matang.

Observatio. Species haec ad *A. (H.) crebristriata* et *atricornis* proxima, sed colore distinctissima est.

***Apimeris (Hyleoglomeris) atricornis*, sp. n.**

Corpus totum ochroleucum antennarum articulis 3-5 fulvo-umbrinis, apice articuli quinti praesertim et articulis 6^o et 7^o atris.

Caput ocellis $7+1$, antennis (Fig. IX, 1) aliquantum elongatis, articulo sexto paullum magis quam duplo longiore quam latiore.

Truncus. Tergitum primum (Fig. IX, 2) area mediana striis 4 lateraliter continuantibus, quarum posticae partim confluentes sunt, lamina laterali antica minima, area postlaminari convexiuscula striis 8-10 instructa. Tergitum secundum (Fig. IX, 3) lateribus angustatis, striis integris duabus instructum; tergita cetera praeter striam postmarginalem lateribus bistriatis, angulo antico rotundato, postico gradatim corporis partem posticam versus, magis acuto. Tergitum ultimum antice lateraliter striis duabus instructum, margine postico late rotundato.

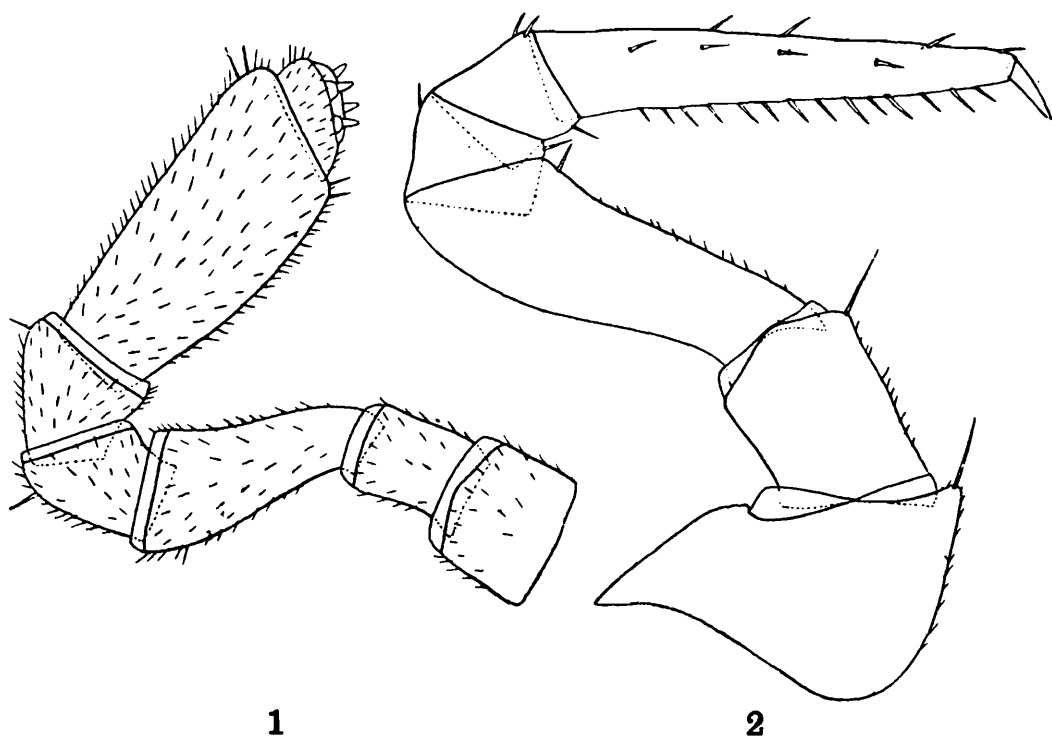


FIG. VII.—*Apiomeris (Hyleoglomeris) crebristriata*.
1. antenna; 2. pes parisi decimi.

Pedes (Fig. IX, 4) articuli primi angulo infero externo rotundatim aliquantum producto, articuli sexti spinis vide figuram.

♂ Pedes parisi 17^i , 18^i et 19^i vide fig. IX, 5-9.

Long. corp. mm. 13, lat. 6, long. antennarum 2.5, pedum parisi decimi 3.

Habitat. Borneo: Mt. Mulu (*Baram*).

Observatio. Species haec ab *Hyl. multilineata*, Verh., magnitudine, antennarum colore, trunci tergiti primi striis superis magis numerosis, tergitis II-XI lateraliter praeter striam postmarginalem, striis duabus instructis (in *Hyl. multilineata* stria una), pedum articuli primi, angulo infero externo infra rotundatim producto (in *Hyl. multilineata* obtuso) bene distincta est; tergitorum striarum numero ad *Hyl. concolor*, Poc. similis est, sed ocellorum numero et forsan antennarum colore (Pocock antennarum colorem ab eodem corporis diversum haud notat) saltem distinguenda.

Apiomeris (Hyleoglomeris) paucilineata, sp. n.

Corpus alutaceum tergitorum parte postica parum obscuriore.

Caput ocellis 6+1, antennis (Fig. X, 1) articulo sexto *c.* 3/5 longiore quam latiore.

Truncus. Tergitum primum area mediana striis 4 lateraliter continuantibus, lamina laterali perparva, area postlaminari striis 5-6, quarum 4 supra continuant. Tergitum secundum lateribus angustatis praeter striam postmarginalem, stria abbreviata et stria integra instructum, tergita cetera lateribus praeter striam postmarginalem stria alia; tergitum ultimum postice late rotundatum.

Pedes (Fig. X, 2) articuli primi angulo infero externo valde obtuso, articuli sexti spinis vide figuram.

Long. corp. mm. 22, lat. 10, long. antennarum 5, pedum paris decimi 6.

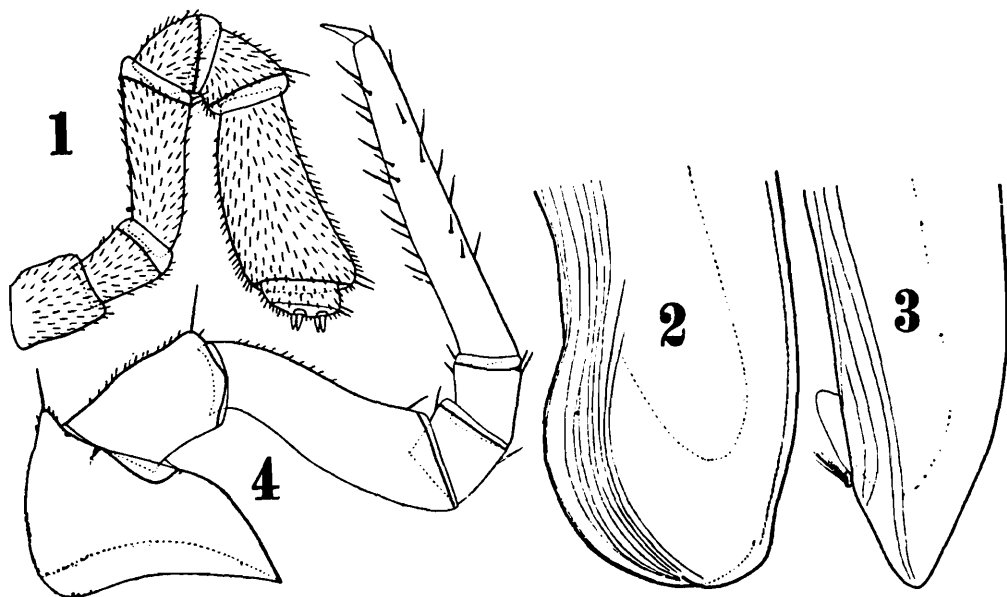


FIG. VIII.—*Apiomeris (Hyleoglomeris) zonifera*.

1. antenna; 2. trunci dimidium tergitem primum et 3. trunci dimidium tergitem secundum lateraliter externe inspecta; 4. pes paris decimi.

Exemplum juvenile corpore toto stramineo ocellis 5+1. Long. corp. mm. 15, lat. 7.5.

Habitat. Borneo: Kari Orang, Kutei (Borneo merid.-orient., *M. Schmidt* legit. Mus. Berlin).

Observatio. Species haec ad *Hyl. multilineata*, Verh., proxima est, sed magnitudine, ocellorum numero, trunci tergiti primi striis distincta est.

Apiomeris (Hyleoglomeris) minuta, Verh.

Sitz. Ber. Ges. nat. Freunde 1910, p. 248, taf. ix, abb. 3-4.

Corpus totum cremeum. Caput ocellis 6—7+1, antennis (Fig. XI, 1) articulo ultimo parum minus quam duplo longiore quam latiore.

Truncus. Tergitum primum (Fig. XI, 2) area mediana striis superis 4 lateraliter continuantibus, lamina laterali antica parva, area postlaminari striis 8-9; tergitum secundum (Fig. XI, 3) lateribus angustatis stria integra instructis; tergitum ultimum postice late rotundatum.

Pedes (Fig. XI, 4) articuli primi angulo infero externo subrecto, articuli sexti spinis vide figuram.

Long. corp. mm. 8, lat. 5, long. antennarum 1.7, pedum paris decimi 2.4.

♂ Pedes paris 17ⁱ, 18ⁱ et 19ⁱ vide fig. XI, 5-10.

Habitat. Borneo: Mt. Radjang, Klawang (Mus. Berlin).

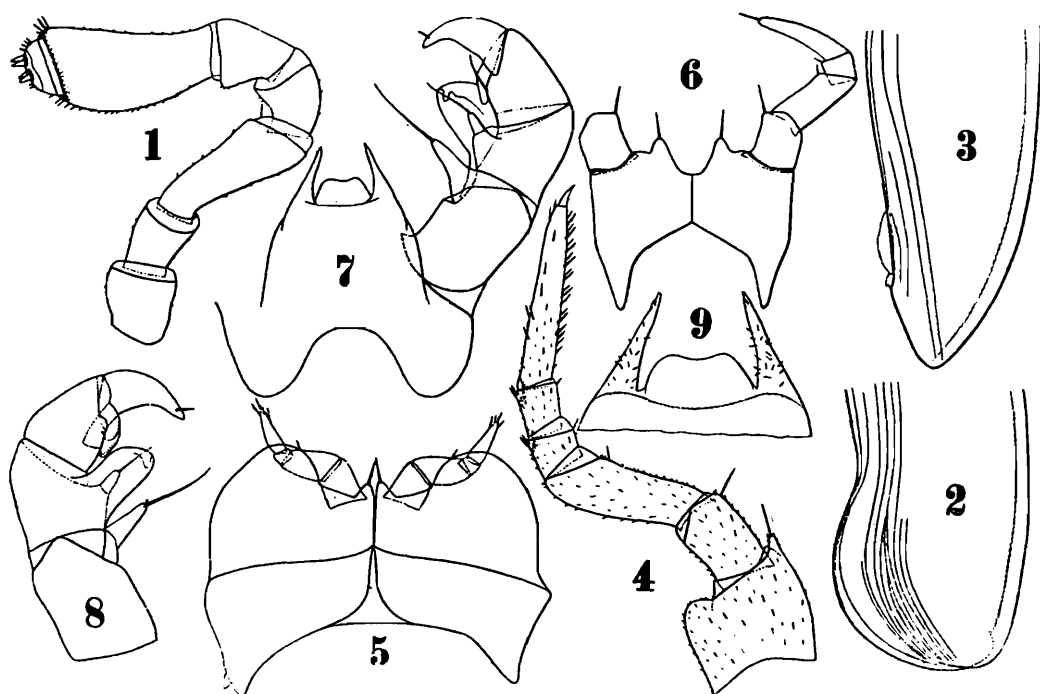


FIG. IX.—*Apiomeris (Hyleoglomeris) atricornis*.

1. antenna; 2. trunci dimidium tergitum primum et 3. dimidium tergitum secundum lateraliter externe inspecta; 4. pes paris decimi; 5. pedes paris 17ⁱ; 6. maris pedes paris 18ⁱ; 7. maris pedes paris 19ⁱ cum sternum antice inspecti; 8. pes paris 19ⁱ postice inspectus; 9. maris sterni inter pedes paris 19ⁱ pars infera.

Apiomeris (Hyleoglomeris) siamensis, sp. n.

Corpus fuscum cremeo marmoratum et trunci tergito primo, praeter lineam submarginalem posticam et maculas duas submedianas posticas fuscas cremeo, tergitorum sequentium 2-10 medio dorso fere toto, spatio lato, cremeo, tergito ultimo, praeter maculas duas laterales anticas et lineam posticam submarginalem, cremeo, faciei parte infera, ventre et pedum articulis 1-3 cremeis, antennis et pedum articulis 3-6 plus minusve fuscis.

Caput media fronte convexiuscula postice vix carinata, oculis ocellis 7 + 1, antennis (Fig. XII, 1) articulo sexto c. 1/4 longiore quam latiore, articulo septimo brevi.

Truncus. Tergitum primum (Fig. XII, 2) area mediana striis superis tribus lateraliter continuantibus, margine antico sublaterali perlate rotundato, lamina laterali minima, area postlaminari convexiuscula striis 7 instructa. Tergitum secundum lateribus angustatis, praeter striam postmarginalem stria abbreviata et stria integra instructis; tergita sequentia praeter striam postmarginalem stria alia integra laterali instructa. Tergitum ultimum margine postico late rotundato.

Pedes (Fig. XII, 3) articuli primi angulo infero externo exciso, obtuso, articuli sexti spinis vide figuram.

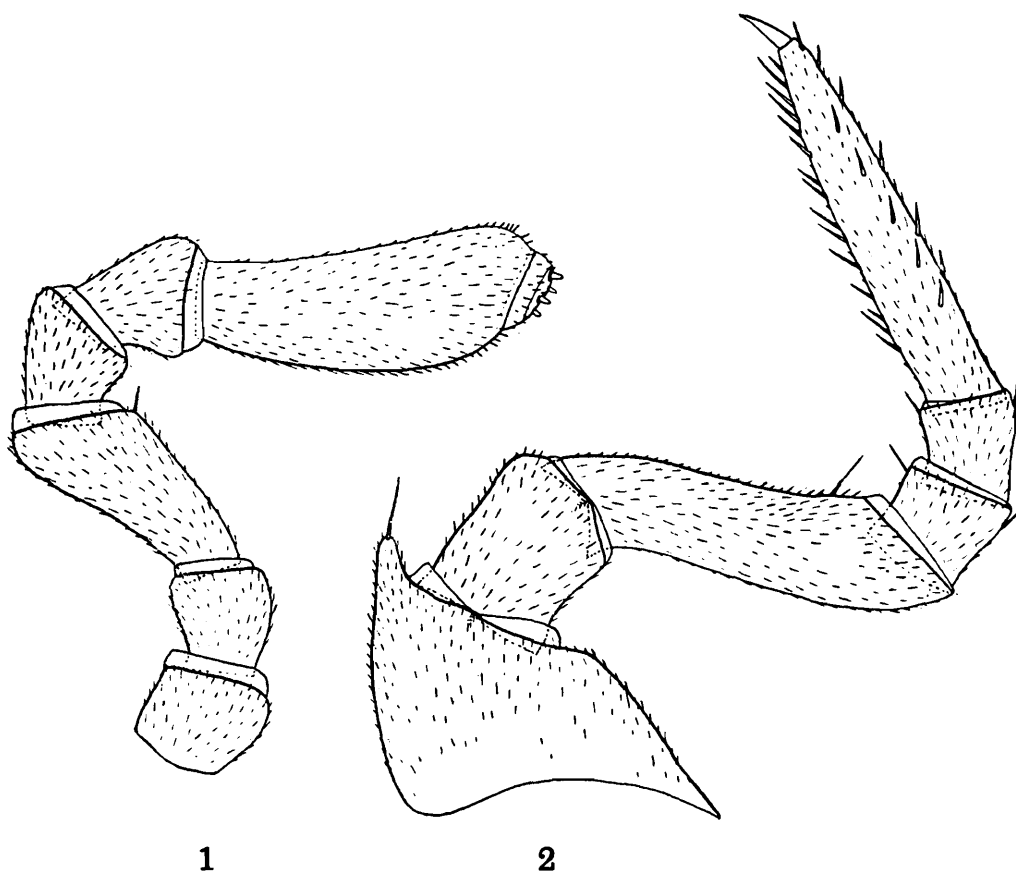


FIG. X.—*Apimeris (Hyleoglomeris) paucilineata*.
1. antenna; 2. pes paris decimi.

♂ Pedes paris 17ⁱ, 18ⁱ et 19ⁱ vide fig. XII, 4-7.

Long. corp. mm. 10, lat. 5, long. antennarum 1.90, pedum paris decimi 2.60.

Habitat. Siam: Meetaw, Raheng, 2000 ft. (C. S. Barton legit).

Apimeris (Hyleoglomeris) venustula, sp. n.

Corpus atro-nigrescens collo macula plus minusve parva (vel nulla) transversa, mediana ochroleuca, trunci tergito primo utrimque macula magna semilunari antice a margine laterali usque ad dorsi partem submedianam extensa et retrorsum, interne tantum fere usque ad marginem posticum pertinente et macula parva

postica ochroleucis, tergitis 2-10 macula mediana postica et maculis duabus sublateralibus, quarum antica parva et segmentis contractis obiecta, postica transverse ovali, nec non macula parva antica laterali submarginali ochroleucis notatis, tergito ultimo macula magna mediana ochroleuca, marginem anticum breve spatio haud attingente, instructo, antennis nigrescentibus, ventre pedibusque fulvo-umbrinis.

Caput ocellis 7 + 1, antennis (Fig. XIII, 1) articulo sexto *c.* duplo longiore quam latiore.

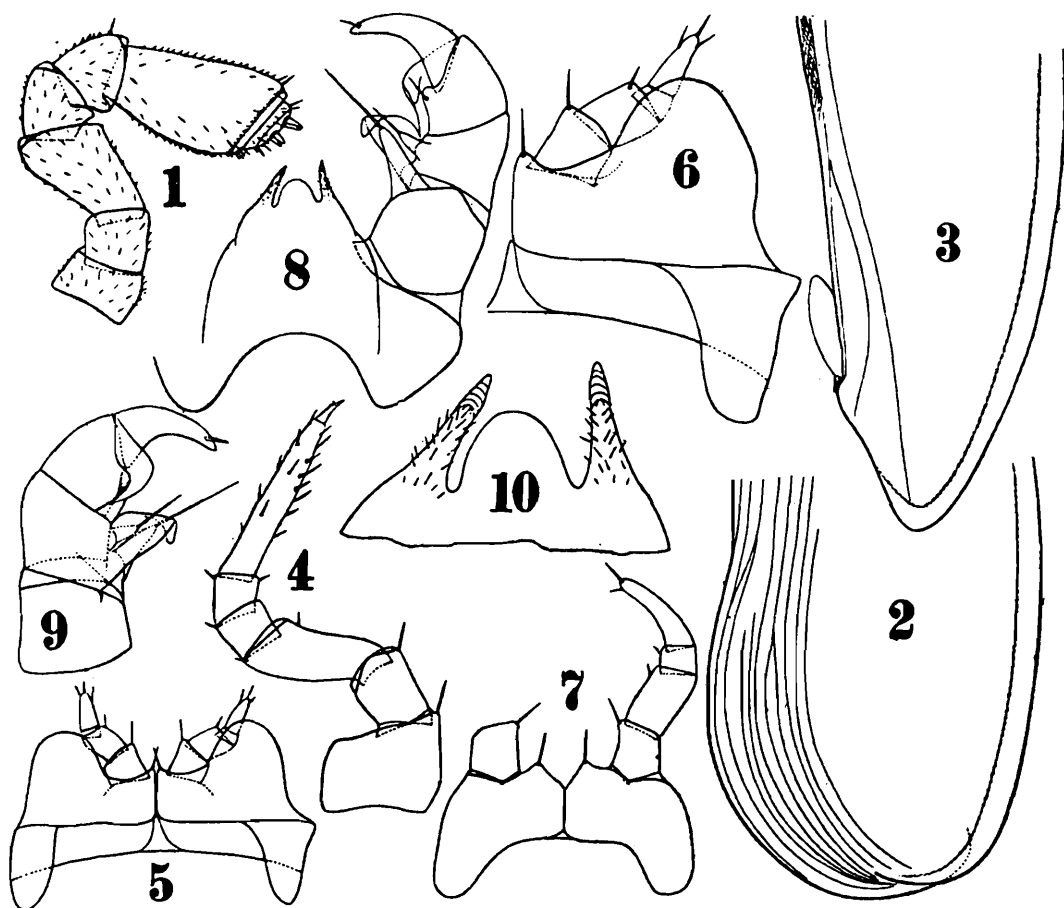


FIG. XI.—*Apiomeris (Hyleglomeris) minuta*.

1. antenna; 2. trunci dimidium tergum primum et 3. dimidium tergum secundum lateraliter externe inspecta; 4. pes paris decimi; 5. maris pedes paris 17ⁱ; 6. maris pes paris 17ⁱ magis ampliatius; 7. maris pedes paris 18ⁱ; 8. maris pes paris 19ⁱ cum sterno antice inspectus; 9. maris pes paris 19ⁱ postice inspectus; 10. maris sterni inter pedes paris 19ⁱ pars infera.

Truncus. Tergum primum (Fig. XIII, 2) area mediana striis tribus lateraliter continuantibus, margine antico sublaterali late rotundato, lamina laterali minima, area postlaminari convexiuscula striis 7-8, quarum 3 integrae sunt. Tergum secundum lateribus angustatis rotundatis, stria postmarginali una instructis, tergita cetera angulo postico in segmentis posticis gradatim parum magis acuto; tergum ultimum margine postico late rotundato.

Pedes (Fig. XIII, 3) articuli primi angulo infero laterali valde obtuso, articuli sexti spinis vide figuram.

♂ Pedes paris 17ⁱ, 18ⁱ et 19ⁱ vide fig. XIII, 4-8.

Long. corp. mm. 7, lat. 3.7, long. antennarum 1.90, pedum paris decimi 2.35.

Habitat. India: Sadiya (N.E. Assam; Abor Expedition, xi-1911).

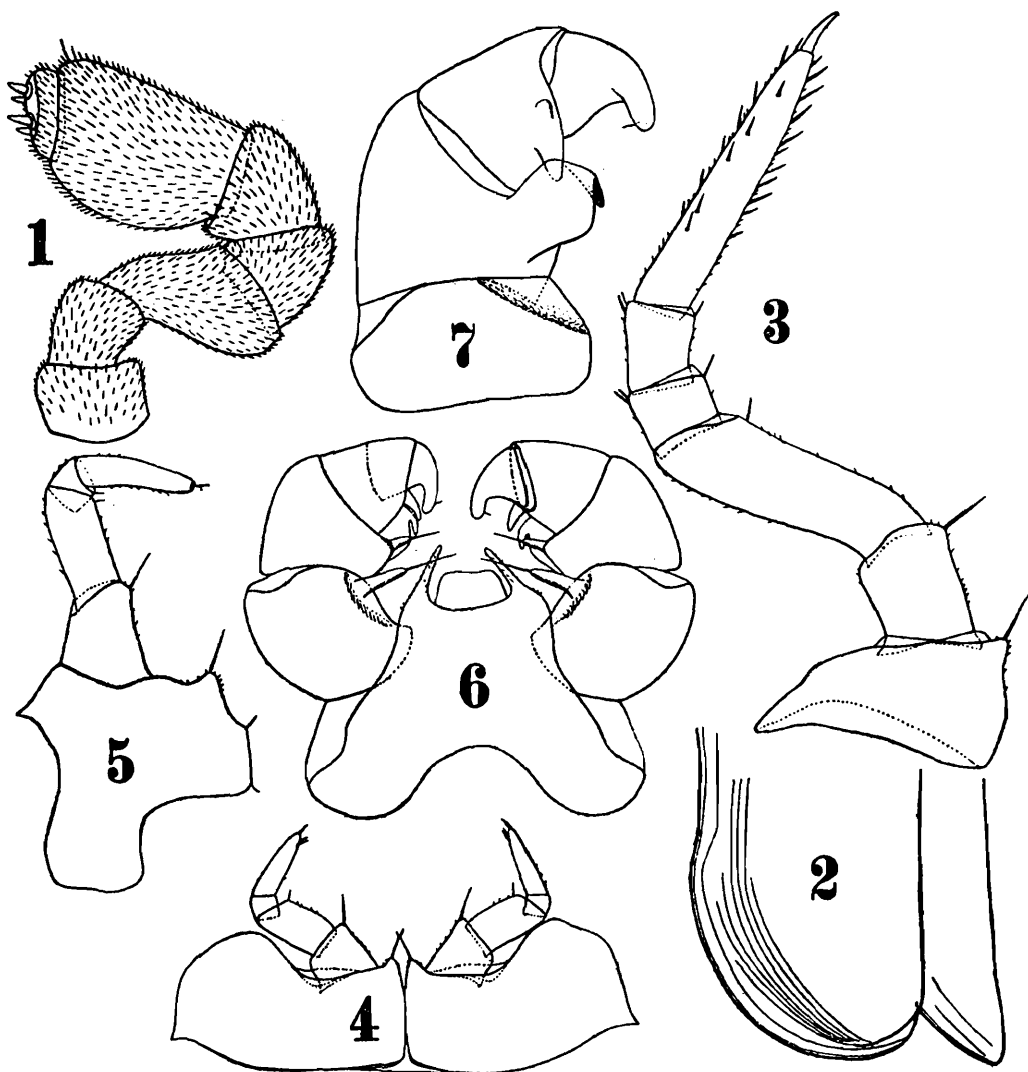


FIG. XII.—*Apiomeris (Hyleoglomeris) siamensis*.

1. antenna; 2. trunci dimidium tergite primo et secundo lateraliter externe inspecta; 3. pes paris decimi; 4. maris pedes paris 17ⁱ; 5. maris pes paris 18ⁱ; 6. maris pedes paris 19ⁱ cum sterno antice inspecti; 7. maris pes paris 19ⁱ postice inspectus.

Observatio. Species haec ad *A. (Hyl.) siamensis*, Silv., proxima est et ab eadem colore, antennarum articuli sexti forma, nec non maris pedibus paris 17ⁱ et 19ⁱ bene distincta est.

***Apiomeris (Hyleoglomeris) electa*, sp. n.**

Corpus nigrescens trunci tergite secundo maculis duabus submedianis posticis nigrescentibus cremeo, tergitis 2-10 macula me-

diana obtriangulari crema in segmento quinto majore, a segmento sexto gradatim minore et macula sublaterali transversa, subpostica crema instructis, tergito ultimo macula mediana magna trapezoidea crema, faciei parte inferiore, ventre et pedum articulis 1-2 cremeis, antennis nigrescentibus, paratergitis et pedum articulis 3-6 fuscis.

Caput media fronte convexiuscula postice vix carinata, oculis ocellis 7 + 1 compositis, antennis (Fig. XIV, 1) articulo sexto $1/3$ longiore quam latiore.

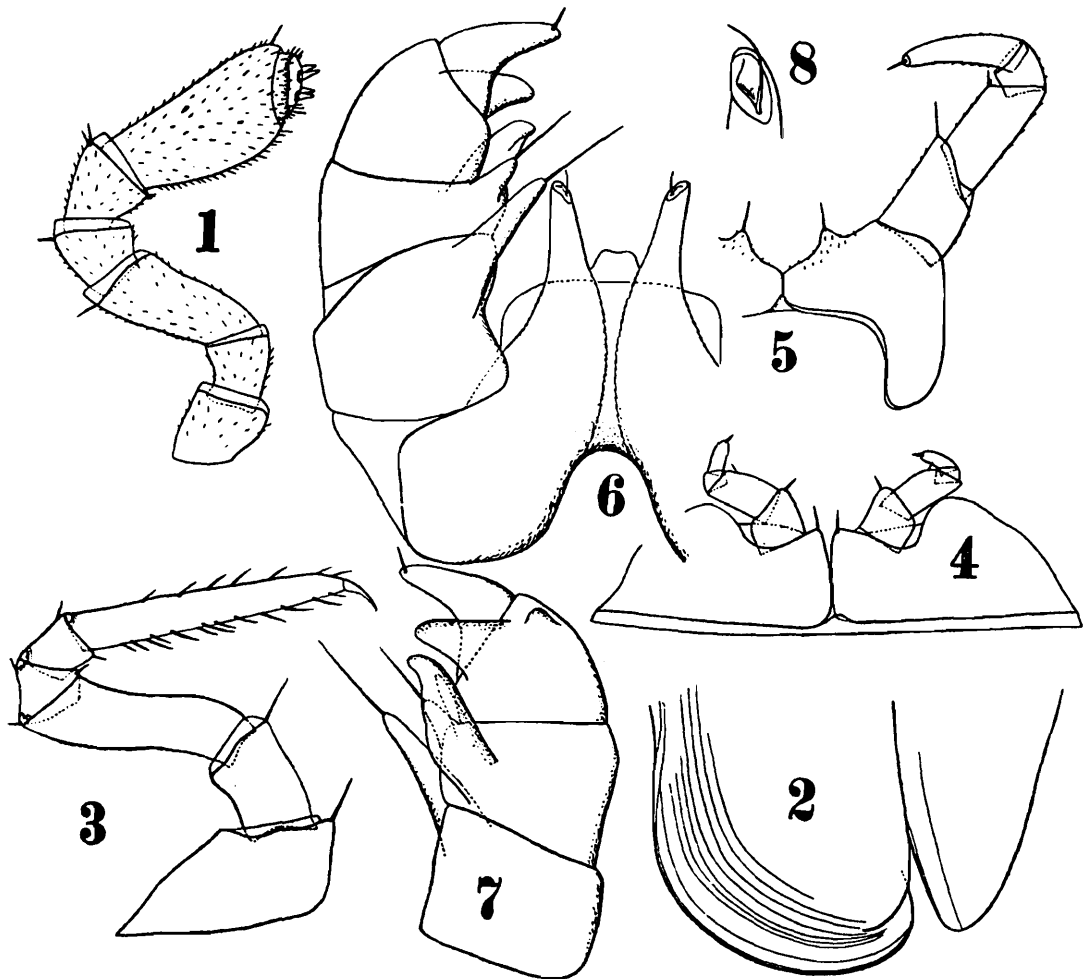


FIG. XIII — *Apiomeris (Hyleoglomeris) venustula*.

1. antenna; 2. trunci dimidium tergitem primum et secundum lateraliter inspecta; 3. pes paris decimi; 4. maris pedes paris 17; 5. maris pes paris 18; 6. maris pes paris 19 cum sterno antice inspectus; 7. maris pes paris 19 postice inspectus; 8. apex processu laterali sterni inter pedes paris 19.

Truncus. Tergitum primum (Fig. XIV, 2) area mediana striis tribus lateraliter continuantibus, margine antico sublaterali perlate rotundato, lamina laterali minima, area postlaminari convexiuscula striis 8, quarum postica brevissima est. Tergitum secundum lateribus angustatis, stria postmarginali et stria alia integra instructis; tergitem ultimum margine postico late rotundato.

Pedes (Fig. XIV, 3) articuli primi angulo infero externo exciso, articuli sexti spinis vide figuram.

Long. corp. mm. 7·6, lat. 3·8, long. antennarum 1·82, pedum paris decimi 2·10.

Habitat. India: Ghumti, Darjiling distr., 1500-5000 ft. (*Car-michael* legit).

Observatio. Species haec ad *A. (Hyl.) siamensis* proxima est et ab eadem colore et praesertim antennarum articulo sexto longiore et minus lato facile distinguenda; ab *A. (Hyl.) venustula* etiam colore, trunci tergiti primi margine sublaterali latiore rotundato distincta est.

Apiomeris (Hyleoglomeris) modesta, sp. n.

Corpus nigrescens facie, tergitorum fascia mediana longitudinali in segmento singulo antice et in segmento ultimo postice etiam

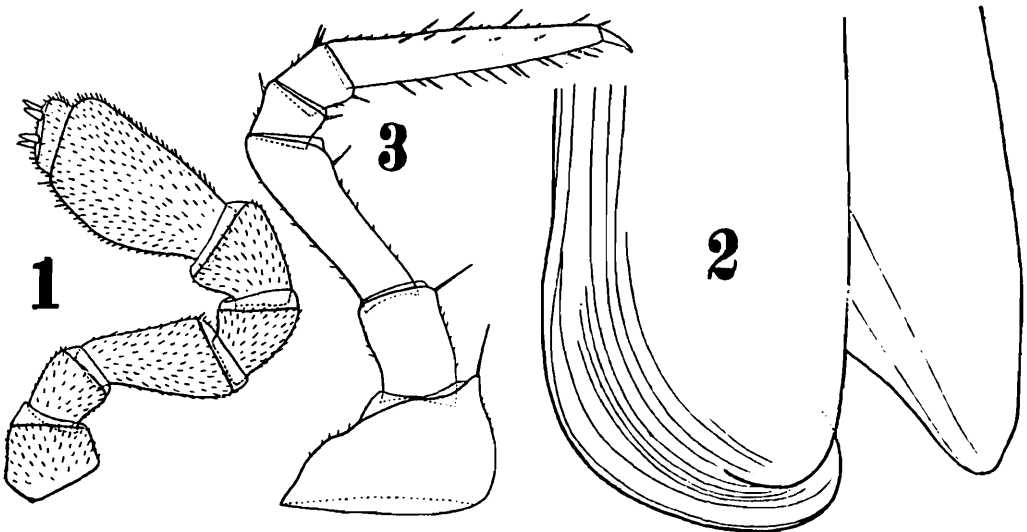


FIG. XIV.—*Apiomeris (Hyleoglomeris) electa*.

1. antenna; 2. trunci dimidium tergitem primum et secundum lateraliter inspecta; 3. pes paris decimi.

dilatata, macula sublaterali transverse subovali et marginibus posticis et inferis flavo-stramineis, colli parte mediana late flavo-marmorata, ventre pedibusque etiam flavo-stramineis.

Caput ocellis 4 + 1, antennis (Fig. XV, 1) articulo sexto *c.* 1/3 longiore quam latiore.

Truncus. Tergitum primum (Fig XV, 2) area mediana striis 5 lateraliter continuantibus, lamina laterali latiuscula, area postlamini parum convexa striis 7-8, quarum 5 supra continent. Tergitum secundum lateribus angustatis rotundatis, stria postmarginali una abbreviata et stria integra instructis; tergita cetera angulo postico rotundato in segmentis IX-X subacuto; tergitum ultimum margine postico late rotundato.

Pedes (Fig. XV, 3) articuli primi angulo infero laterali obtuso, articuli sexti spinis vide figuram.

♂ Pedes paris 17ⁱ, 18ⁱ et 19ⁱ vide fig. XV, 4-9.

Long. corp. mm. 6, lat. 3, long. antennarum 1.56, pedum paris decimi 1.70.

Habitat. India: Kobo, 400 ft. (Abor Expedition, xi—xii-1911).

Observatio. Species haec ab *A. (Hyl.) venustula* colore, trunci tergiti primi striarum numero, ejusdem lamina antica latiore, maris pedum paris 17ⁱ articuli primi lamina infera majore et inter pedes paris 19ⁱ sterni processuum lateralium forma, pedum paris

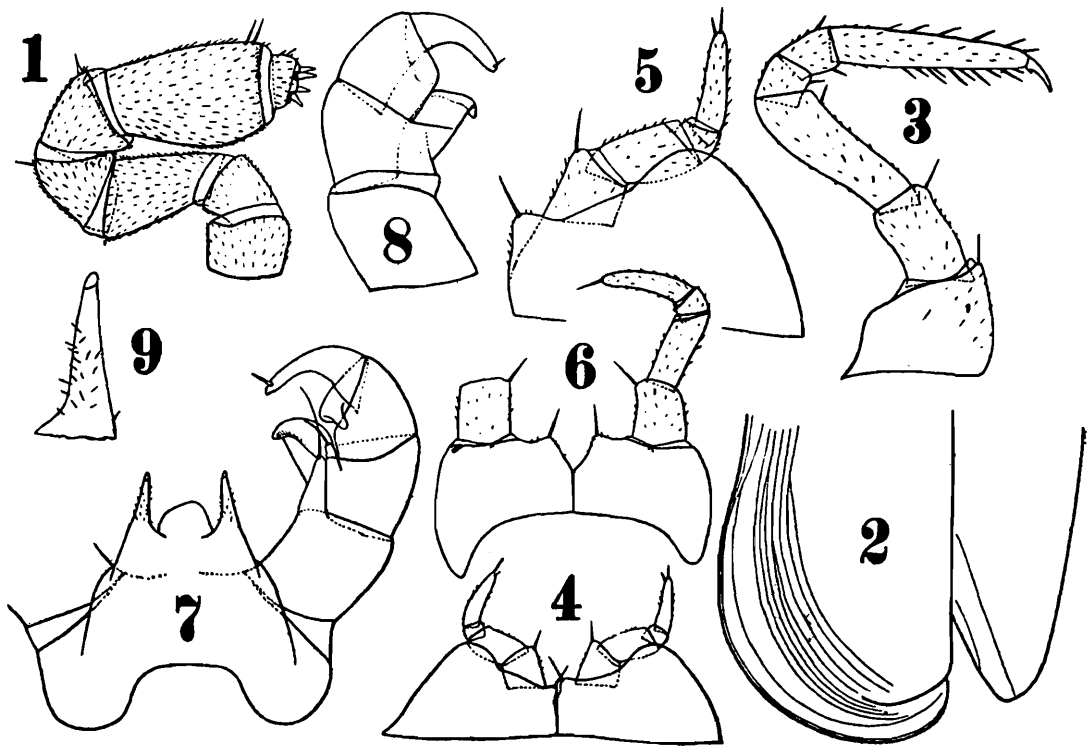


FIG. XV.—*Apiomeris (Hyleoglomeris) modesta*.

1. antenna; 2. trunci dimidium tergitem primum et secundum lateraliter inspecta; 3. pes paris decimi; 4. maris pedes paris 17ⁱ; 5. maris pes paris 17ⁱ magis ampliatius; 6. maris pedes paris 18ⁱ; 7. maris pes paris 19ⁱ cum sterno antice inspectus; 8. maris pes paris 19ⁱ postice inspectus; 9. sterni inter pedes paris 19ⁱ processus lateralis.

19ⁱ articuli secundi processu postico simplici et articulo quarto magis elongato distinctissima est.

Apiomeris (Hyleoglomeris) jacobsoni, sp. n.

Corpus fuscum, tergitorum margine postico, ventre pedibusque isabellinis.

Caput media fronte convexiuscula postice vix carinata, oculis ocellis 6+1 compositis, antennis (Fig. XVI, 1) articulo sexto 1/3 longiore quam ad apicem latiore.

Truncus. Tergitum primum (Fig. XVI, 2) area mediana striis superis 4 lateraliter continuantibus, margine antico subla-

terali latissime rotundato, lamina antica parum lata, subplana, area postlaminari convexiuscula striis 10 instructa. Tergitum secundum lateribus angustatis et ut eadem tergitorum sequentium praeter striam postmarginalem stria alia instructis; tergitum ultimum margine postico late rotundato.

Pedes (Fig. XVI, 3) articuli primi angulo infero externo exciso rotundato, articuli sexti spinis vide figuram.

♂ Pedes paris 17ⁱ, 18ⁱ et 19ⁱ vide fig. XVI, 4-7.

Long. corp. mm. 6, lat. 3; long. antennarum 1.36, pedum paris decimi 1.82.

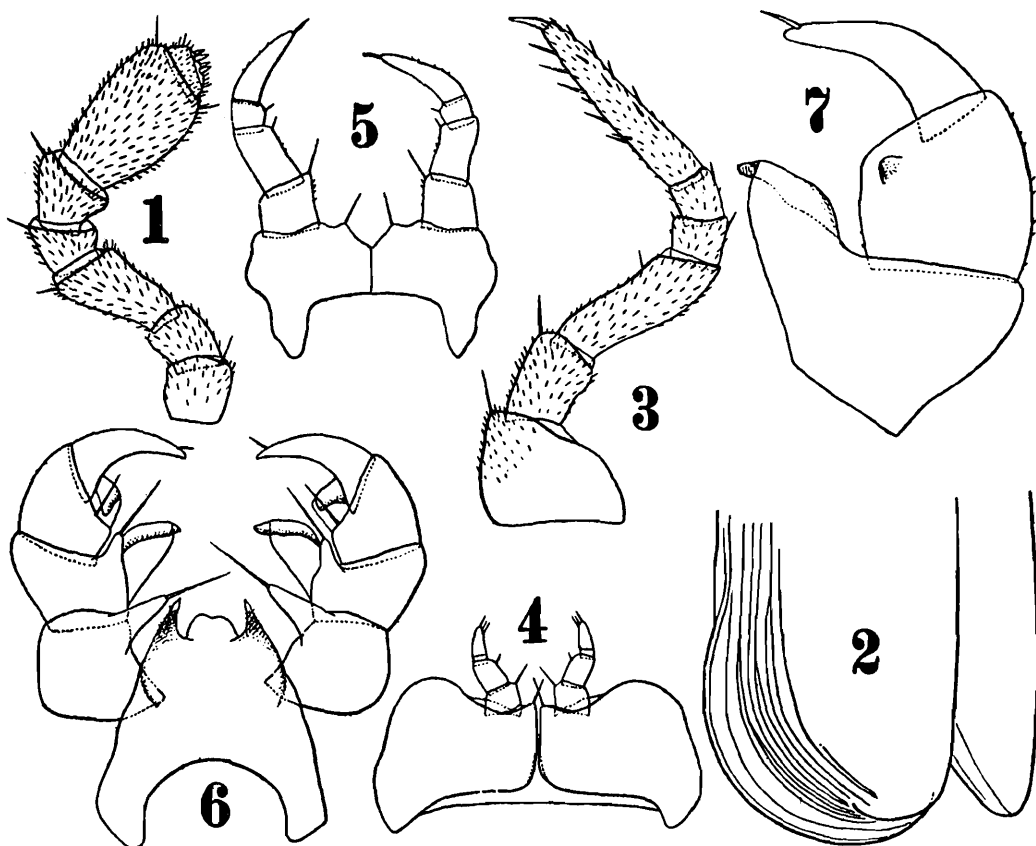


FIG. XVI.—*Apimeris (Hyleglomeris) jacobsoni*.

1. antenna; 2. trunci dimidium tergitem primum et secundum lateraliter inspecta; 3. pes paris decimi; 4. maris pedes paris 17ⁱ; 5. maris pedes paris 18ⁱ; 6. maris pedes paris 19ⁱ cum sterno antice inspecti; 7. maris pes paris 19ⁱ postice inspectus.

Habitat. Java: Nongkodjadar (*E. Jacobson* legit).

Observatio. Species haec ad *A (Hyl.) modesta*, Silv., proxima est et colore, ocellorum numero, nec non pedum paris 17ⁱ articuli primi forma facile distinguenda est.

***Apimeris (Hyleglomeris) modiglianii* (Silv.).**

Glomeris modiglianii, Silvestri, *Ann. Mus. Genova* (2) XIV, p. 720 (1895).

Corpus flavum tergitis 3^o et 4^o macula singula mediana, lata nigra signatis (an semper? vel conservationis haud optimae

causa? exempla typica in 1894 descripta corpore, ut scripsi, colore affecto, in 1915 valde diverse colorata sunt: exemplum alterum corpore ochraceo toto, antennis fuscis, exemplum alterum corpore ochraceo tergitis 3° et 4° macula nigra latiore tergita tota fere occupante, in medio dorso interrupta).

Caput ocellis 6+1, antennis (Fig. XVII, 1) articulo sexto c. 1/3 longiore quam latiore.

Truncus. Tergitum primum area mediana striis tribus superis lateraliter continuantibus, angulo antico sublaterali late rotundato,

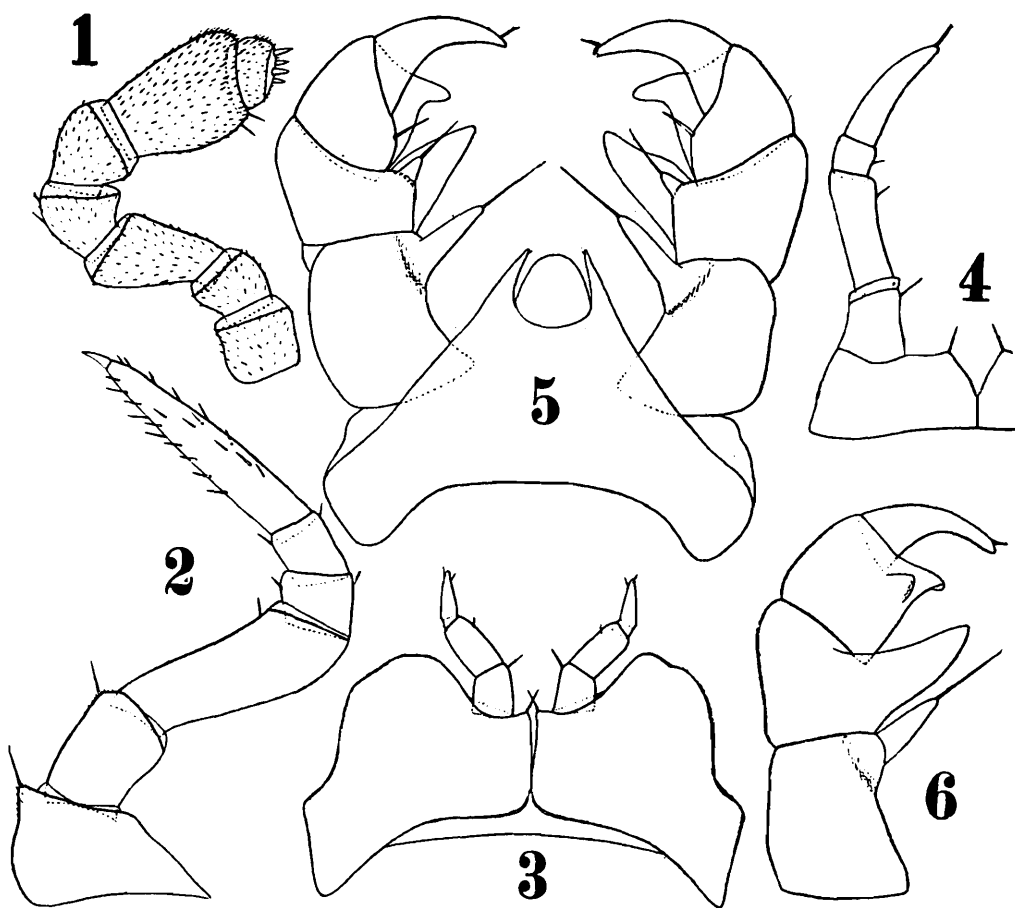


FIG. XVII.—*Ap omeris (Hyleoglomeris) modiglianii*.

1. antenna; 2. pes parisi decimi; 3. maris pedes parisi 17ⁱ; 4. maris pes parisi 18ⁱ; 5. maris pedes parisi 19ⁱ cum sterno antice inspecti; 6. maris pes parisi 19ⁱ postice inspectus.

lamina laterali perparva, area postlaminari convexiuscula striis 8-9 instructa. Tergitum secundum lateribus angustatis, praeter striam postmarginalem stria alia instructis, tergita cetera praeter striam postmarginalem stria alia integra et a quinto etiam stria brevior instructa, angulo antico rotundato, postico subrecto, in corporis parte posteriore parum acuto; tergitem ultimum margine postico medio vix sinuato.

Pedes (Fig. XVII, 2) articuli primi angulo infero externo obtuso, articuli sexti spinis vide figuram.

♂ Feminae similis.

Pedes paris 17^i , 18^i et 19^i vide fig. XVII, 3-6.

Long. corp. mm. 8, lat. 3.5, long. antennarum 1.62, pedum paris decimi 2.28.

Habitat. Nias: Lelemboli (Mus. Genova).

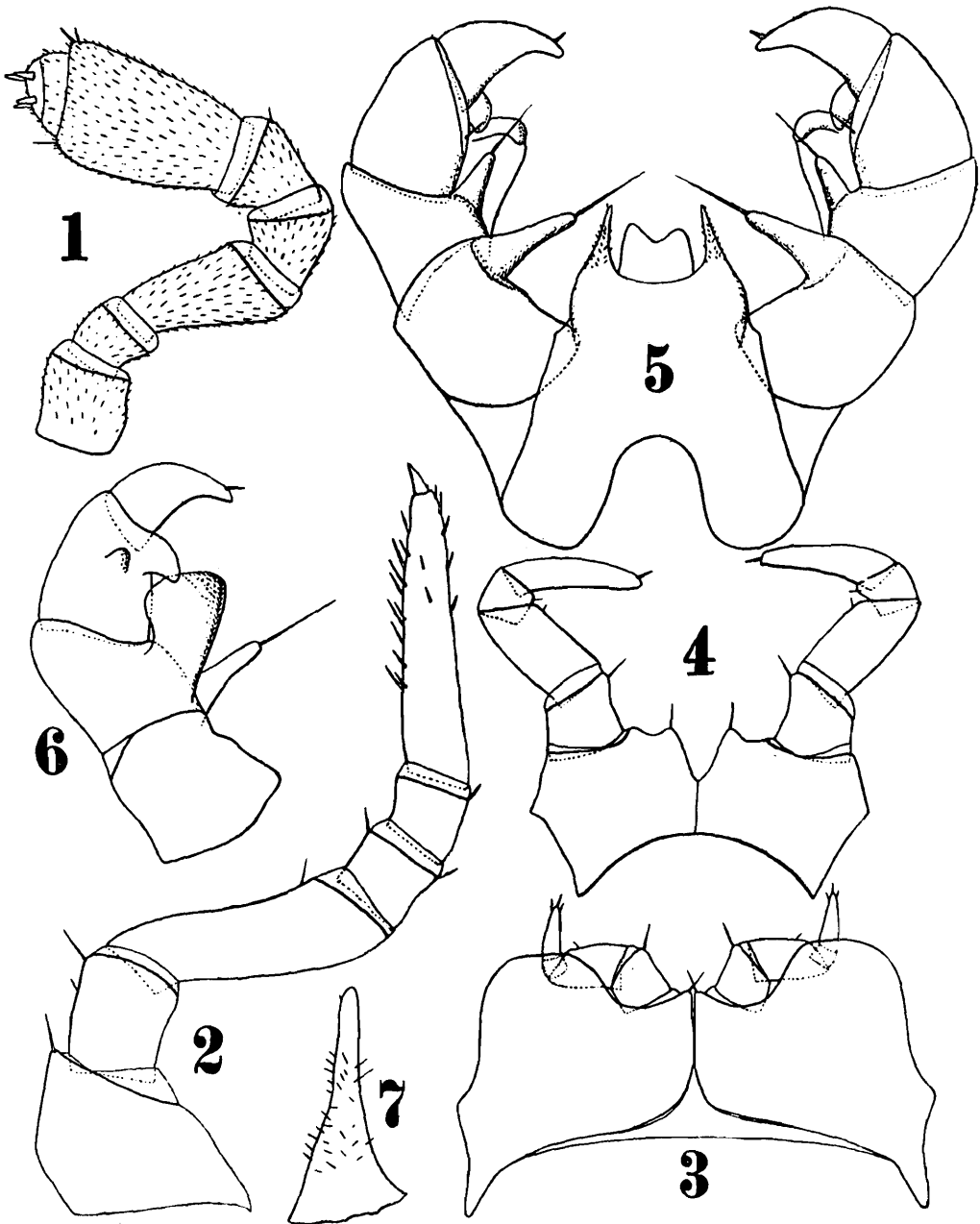


FIG. XVIII.—*Apiomeris (Hyleglomeris) formosa*.

1. antenna; 2. pes paris decimi; 3. maris pedes paris 17^i ; 4. maris pedes paris 18^i ; 5. maris pedes paris 19^i cum sterno antice inspecti; 6. maris pes paris 19^i postice inspectus; 7. maris sterni inter pedes paris 19^i processus lateralis.

***Apiomeris (Hyleglomeris) formosa*, Silv.**

Glomeris formosa, Silvestri, *Ann. Mus. Genova* (2) XIV, p. 720 (1895).

Corpus nigrescens, colli margine postico, trunci tergito primo toto, tergiti ultimi macula mediana postica latiore ochraceis, tergi-

torum ceterorum margine postico umbrino, ventre pedibusque pallide umbrinis.

Caput ocellis 6+1, antennis (Fig. XVIII, 1) articulo sexto *c.* $\frac{1}{3}$ longiore quam latiore.

Truncus. Tergitum primum area mediana striis 4 lateraliter continuantibus, angulo antico sublaterali latissime rotundato, lamina laterali minima, area postlaminari convexiuscula, striis 8-9

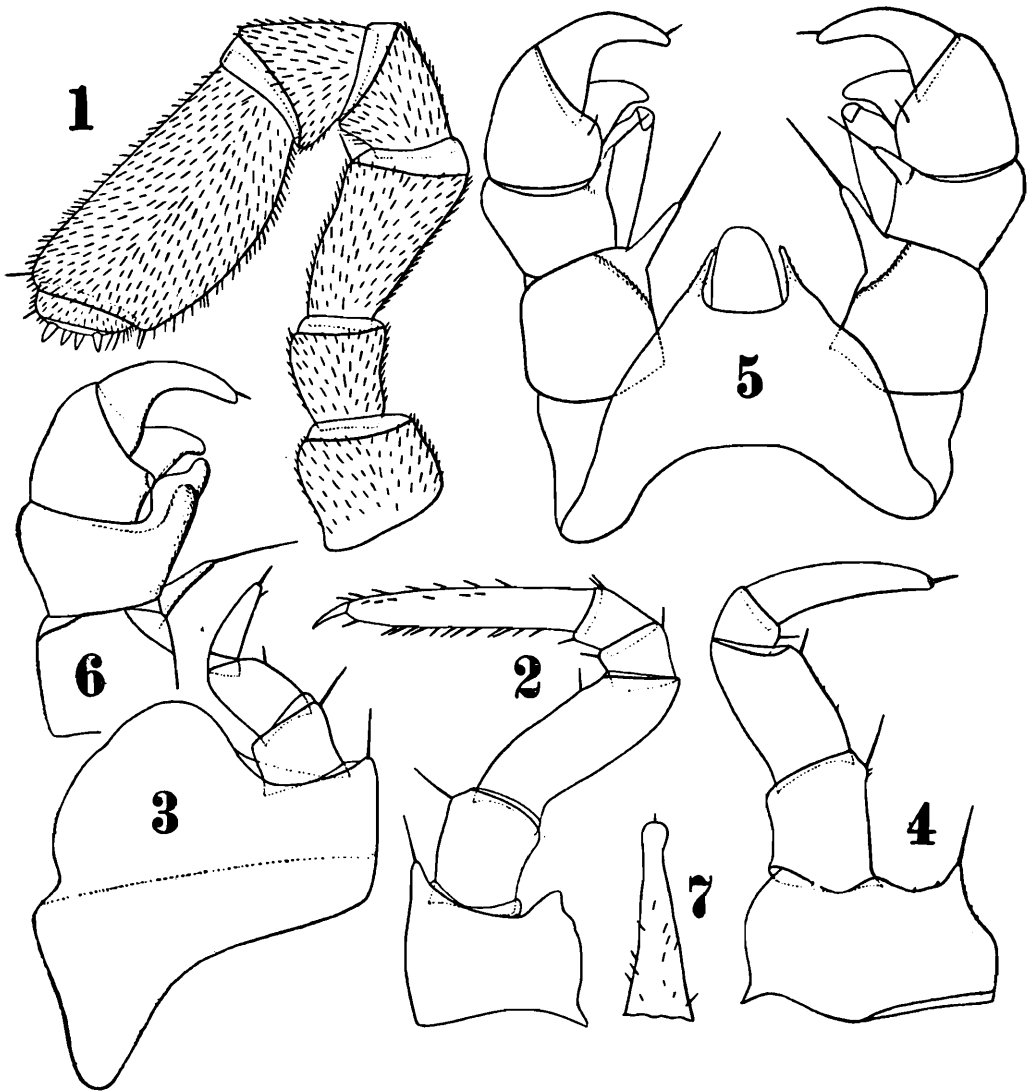


FIG. XIX.—*Apiomeris (Hyleoglomeris) diversicolor*.

1. antenna; 2. pes paris decimi; 3. maris pes paris 17ⁱ; 4. maris pes paris 18ⁱ; 5. maris pedes paris 19ⁱ cum sterno antice inspecti; 6. maris pes paris 19ⁱ postice inspectus; 7. maris sterni inter pedes paris 19ⁱ processus lateralis.

instructa. Tergitum secundum lateribus aliquantum angustatis praeter striam postmarginalem stria alia instructis; tergita cetera praeter striam postmarginalem stria alia integra et stria brevissima instructa, angulo antico rotundato, postico a tergito 8^o ad 10^{um} parum acuto. Tergitum ultimum margine postico medio paullum sinuato.

Pedes (Fig. XVIII, 2) articuli primi angulo infero externo obtuso, articuli sexti spinis vide figuram.

♂ Tergitum ultimum margine postico parum magis quam idem feminae sinuato.

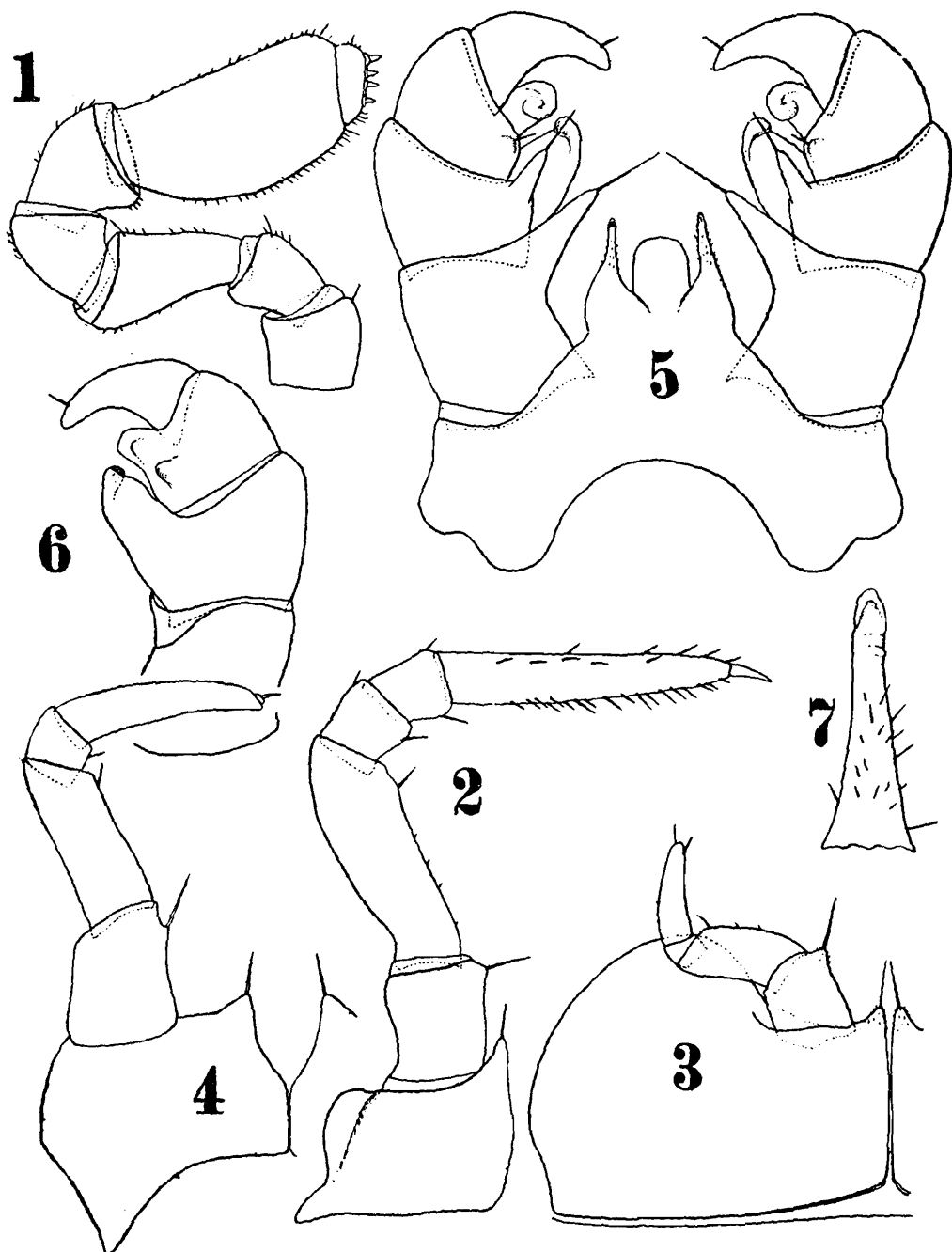


FIG. XX.—*Apiomeris (Hyleoglomeris) beccarii*.

1. antenna; 2. pes paris decimi; 3. maris pes paris 17ⁱ; 4. maris pes paris 18ⁱ; 5. maris pedes paris 19ⁱ cum sterno antice inspecti; 6. maris pes paris 19ⁱ postice inspectus; 7. maris sterni inter pedes paris 19ⁱ processus lateralis.

Pedes paris 17ⁱ, 18ⁱ et 19ⁱ vide fig. XVIII, 3-7.

Long. corp. mm. 10, lat. 4.2, long. antennarum 1.95, pedum paris decimi 2.73.

Habitat. Sumatra : Benkoelen (Mus. Genova).

Apiomeris (Hyleglomeris) diversicolor (Silv.).

Glomeris diversicolor, Silvestri, *Ann. Mus. Genova* (2) XIV, p. 721 (1895).

Corpus subtestaceum, tergitorum margine postico et parte laterali infera, antennis, ventre pedibusque subcremeis.

Caput media fronte convexiuscula postice vix carinata, oculis ocellis 8+1 compositis, antennis (Fig. XIX, 1) articulo sexto fere duplo longiore quam latiore.

Truncus. Tergitum primum area mediana striis 10 superis

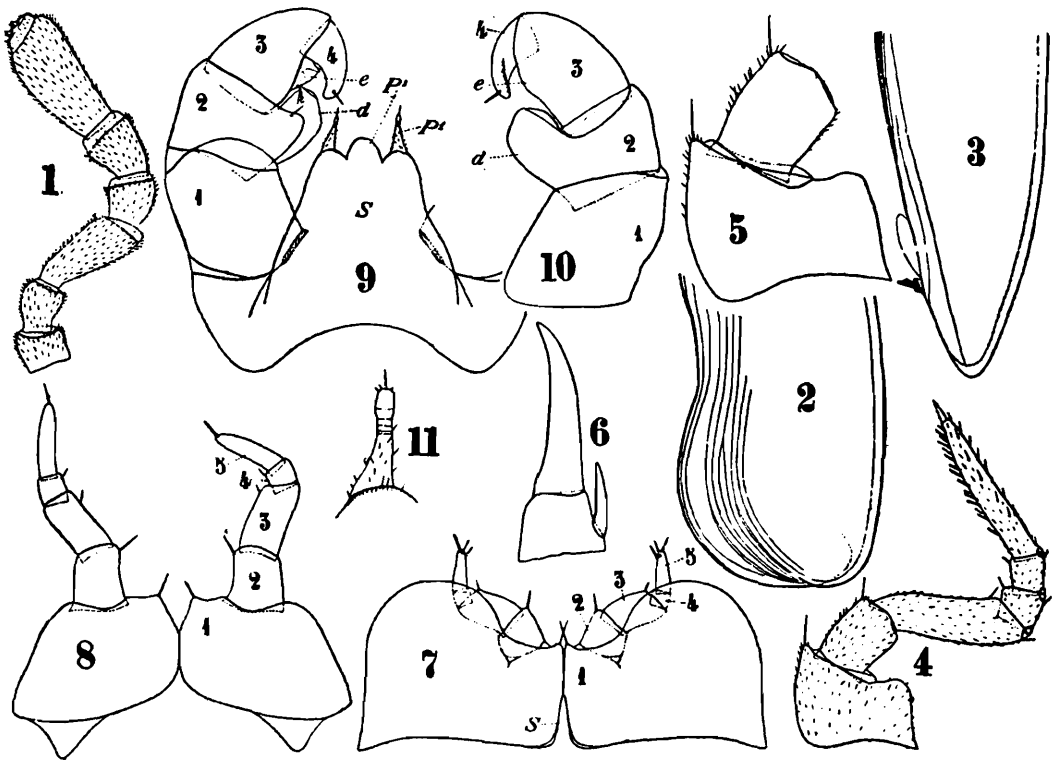


FIG. XXI.—*Apiomeris (Apheromeris) partialis*.

1. antenna; 2. trunci dimidium tergitum primum et 3. tergitum secundum lateraliter inspecta; 4. pes paris decimi; 5. ejusdem articuli primus et secundus; 6. ejusdem pars apicalis; 7. maris pedes paris 17ⁱ; 8. maris pedes paris 18ⁱ; 9. maris pes paris 19ⁱ cum sterno antice inspectus; 10. maris pes paris 19ⁱ postice inspectus; 11. maris sterni inter pedes paris 19ⁱ processus lateralis.

Litterae ut in fig. VI, pag. 113.

lateraliter continuantibus, angulo antico sublaterali late rotundato, lamina laterali perparva, area postlaminari convexiuscula striis 11-12 instructa. Tergitum secundum lateribus angustatis, praeter striam postmarginalem, stria alia instructis; tergita cetera angulo postico in medio corpore subrecto, in corporis parte postica acute parum producto, facie laterali infera striis duabus instructa. Tergitum ultimum margine infero medio vix sinuato.

Pedes (Fig. XIX, 2) articuli primi angulo externo plus minusve acute infra aliquantum producto, articuli sexti spinis vide figuram.

♂ Pedes paris 17ⁱ, 18ⁱ et 19ⁱ vide fig. XIX, 3-7.

Long. corp. mm. 14, lat. 6, long. antennarum 3, pedum paris decimi 4.

Habitat. Sumatra: Si-Rambè (Mus. Genova).

Observatio. Species haec inter ceteras mihi notas pedum articuli primi angulo externo acute producto distinctissima est.

***Apiomeris (Hyleoglomeris) beccarii*, sp. n**

♂ Corpus nigrescens tergitorum margine postico anguste, eorumdem parte infera spatio fere mm. 1 aequante, antennis, ventre pedibusque pallide isabellinis.

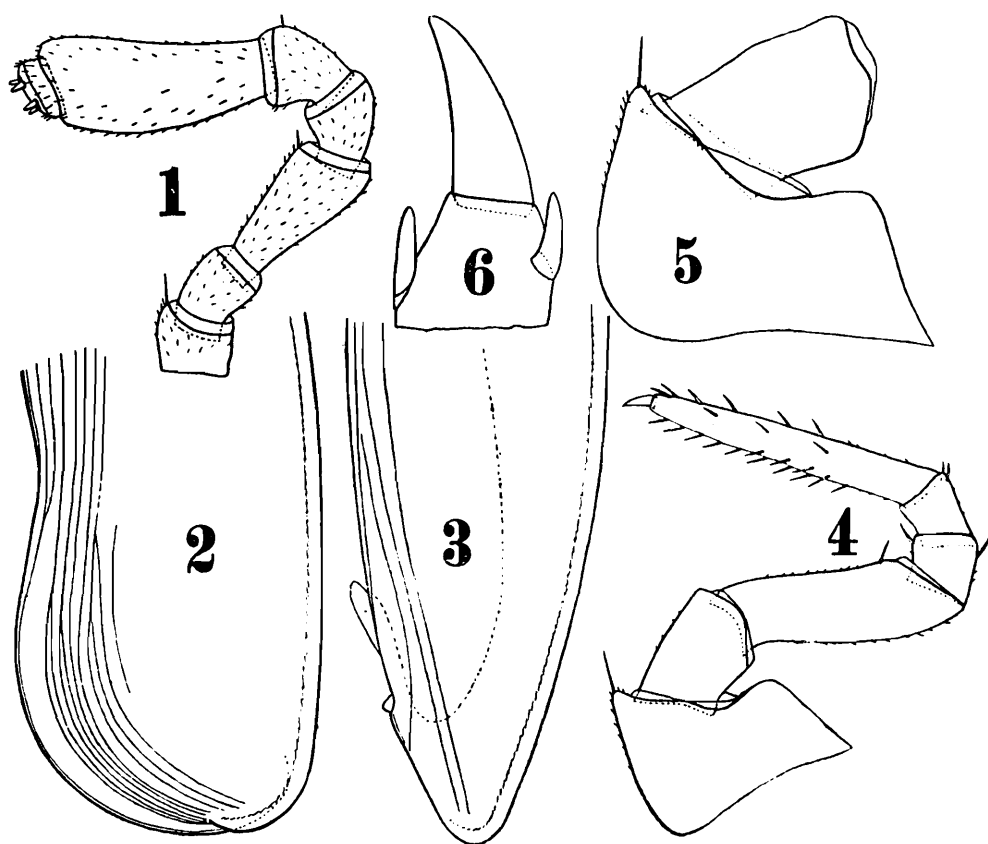


FIG. XXII.—*Apiomeris* (? *Apheromeris*) *totalis*.

1. antenna; 2. trunci dimidium tergite primum et 3. tergite secundum lateraliter inspecta; 4. pes paris decimi; 5. ejusdem articuli primus et secundus; 6. ejusdem pars apicalis.

Caput media fronte postice paullum carinata inter antennas convexiuscula, oculis ocellis 7+1 antennis (Fig. XX, 1) articulo sexto parum minus quam duplo longiore quam latiore.

Collum pone marginem anticum striis transversis consuetis duabus et stria alia transversali profunda lateraliter bifurcata instructum.

Truncus. Tergite primum area mediana striis 5 superis lateraliter continuantibus, angulo antico sublaterali late rotundato, lamina laterali perparva, area postlaminari convexiuscula striis 9 instructa. Tergite secundum lateribus angustatis, praeter striam

postmarginalem stria alia instructis; tergita cetera lateribus gradatim latioribus et angulo postico gradatim a forma rotundata ad rectam et in corporis partem posteriorem ad acutam evoluto Tergitum ultimum margine postico medio vix sinuato.

Pedes (Fig. XX, 2) articuli primi latere externo subrecto, parum rotundato, articuli sexti spinis vide figuram.

Pedes paris 17ⁱ, 18ⁱ et 19ⁱ vide fig. XX, 3-7.

Long. corp. mm. 12, lat. 5·6, long. antennarum 3·2, pedum paris decimi 3·8.

Habitat. Sumatra: Mt. Singalan (Mus. Genova).

Observatio. Species haec ad *A. (Hyl.) diversicolor*, Silv., proxi-

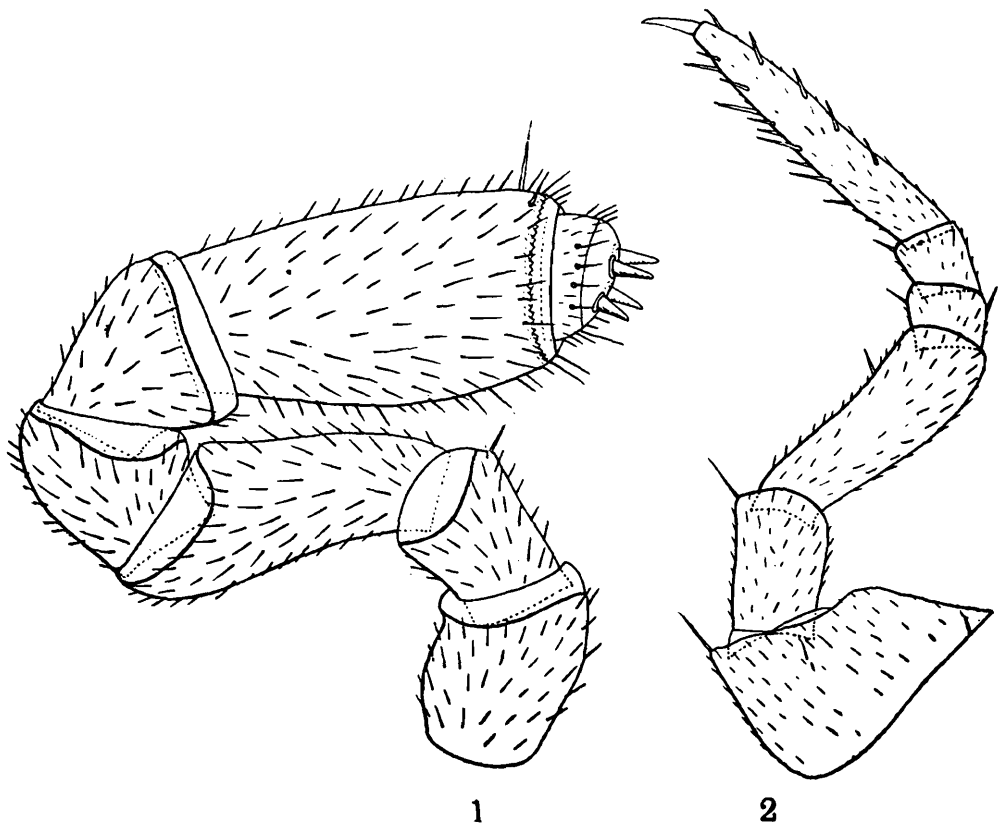


FIG. XXIII.—*Apiomeris* (? *Apheromeris*) *parvella*.

1. antenna; 2. pes paris decimi.

ma est, sed pedum articuli primi angulo externo subrecto et tergiti primi striis minus numerosis facile distinguenda est; ad *A. (Hyl.) albicornis* (Poc.) secundum ejusdem descriptionem proxima videtur, sed ad veram differentiam vel identitatem statuendam exempla typica comparanda sunt.

Subgen. *Apheromeris*, nov.

Mas. Pedes paris 18 articulo primo ab opposito sejuncto; pedes paris 19 4-articulati, articulis omnibus distinctis, articulis 2-3 tantum processu carnosio postico interno instructis.

Apiomeris (Apheromeris) partialis, sp. n.

Corpus atrum lateribus parum pallidioribus, dorso a tergito quinto ad decimum macula parva mediana postica ochroleuca, tergito ultimo immaculato, ventre pedibusque alutaceis.

Caput ocellis 7+1, antennis (Fig. XXI, 1) articulo sexto *c.* duplo longiore quam latiore.

Truncus. Tergitum primum (Fig. XXI, 2) area mediana striis 3-4 lateraliter continuantibus, lamina laterali perparva, area

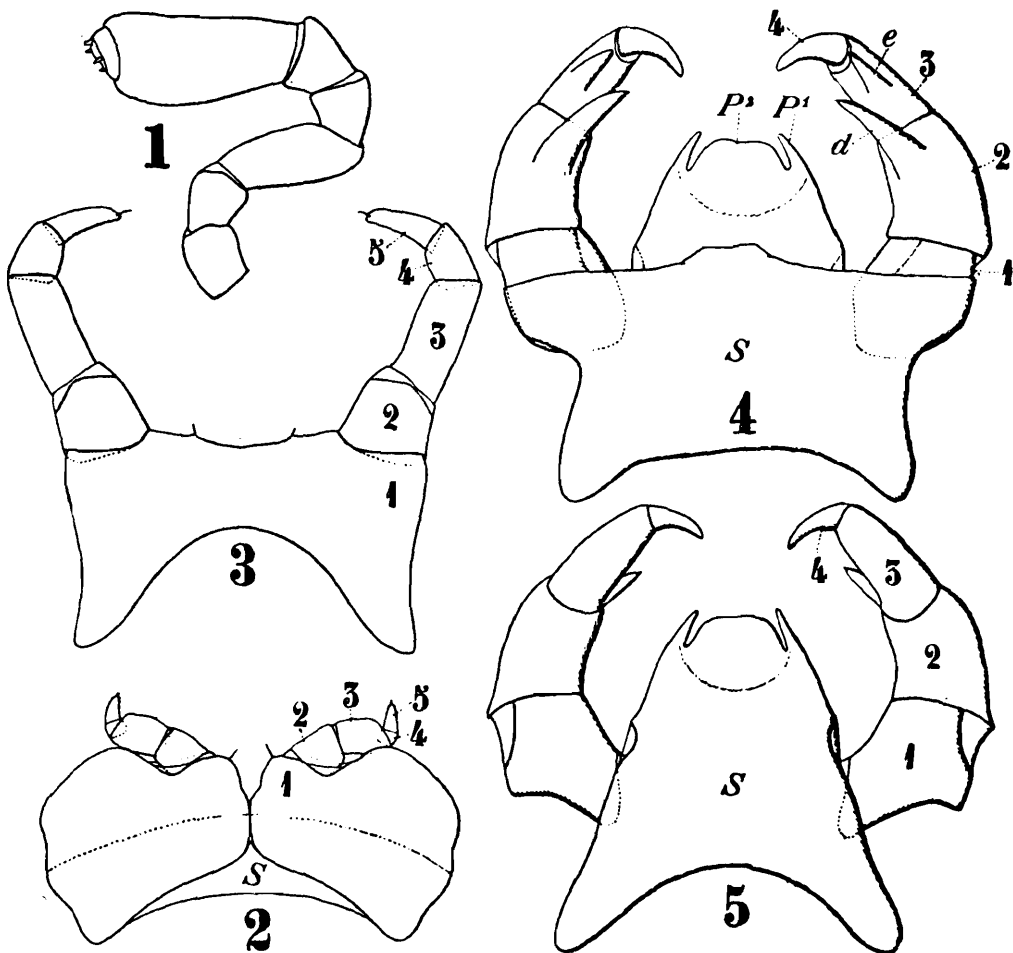


FIG. XXIV.—*Apiomeris (s.s.) infuscata*.

1. antenna; 2. maris pedes parisi 17ⁱ; 3. maris pedes parisi 18ⁱ; 4. maris pedes parisi 19ⁱ cum sterno antice inspecti; 5. iidem postice inspecti.
Litterae ut in fig. VI, pag. 113.

postlaminari convexiuscula striis 7-9 instructa, quarum 3-4 supra continuant. Tergitum secundum (Fig. XXI, 3), ut tergita sequentia, lateribus praeter striam abbreviatam stria una instructis. Tergitum ultimum postice late rotundatum.

Pedes articuli primi angulo infero externo (Fig. XXI, 5) late rotundato, infra vix producto, articuli sexti spinis vide fig. XXI, 4, ungue terminali (Fig. XXI, 6) longo, attenuato.

♂ Pedes parisi 17ⁱ, 18ⁱ et 19ⁱ vide fig. XXI, 7-11.

Long. corp. mm. 11.5, lat. 6, long. antennarum 3, pedum paris decimi 3.90.

Habitat. Java: Pengalengan. Exempla duo ♀♀ ex Gedè cum exemplis ex Pengalengan bene congruunt.

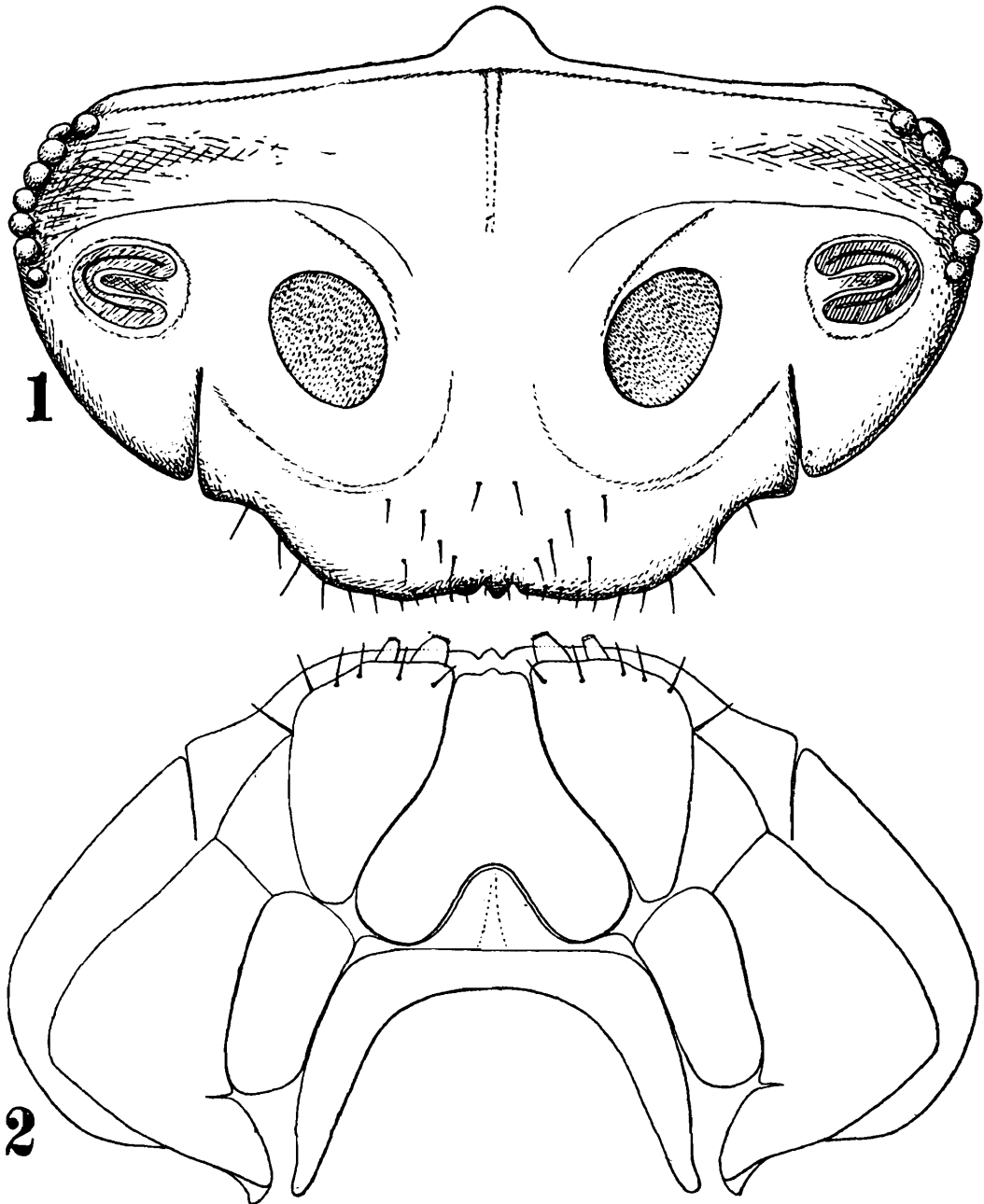


FIG. XXV.—*Apiomeris (Malayomeris) martensi*.

1. caput pronum; 2. caput supinum.

***Apiomeris (Apheromeris) totalis*, sp. n.**

Corpus atro-nigrescens trunci dorso serie mediana macularum obtriangularium plus minusve magnis et serie sublaterali macularum anticarum transverse ovalium, plus minusve manifestarum, mellearum ornato, tergito ultimo macula mediana magna subtri-

agularis luride mellea, tergitorum omnium marginibus melleis, ventre pedibusque articulis 3-6 plus minusve fuscis exceptis rufo-umbrinis.

Caput ocellis 7+1, antennis (Fig. XXII, 1) articulo sexto paullo magis quam duplo longiore quam latiore.

Truncus Tergitum primum (Fig. XXII, 2) area mediana striis 5 lateraliter continuantibus, lamina laterali perparva, area postlaminari convexiuscula striis 9-10 instructa, quarum 5 supra continuant. Tergitum secundum (Fig. XXII, 3) lateribus angustatis et praeter striam postmarginalem striis duabus integris et

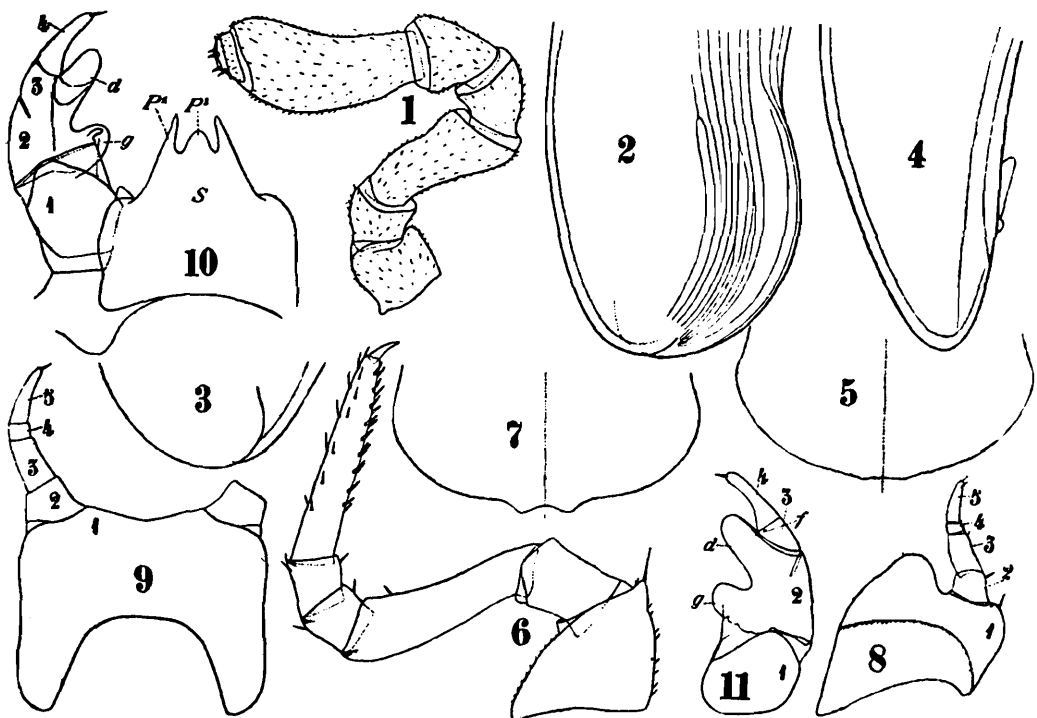


FIG. XXVI.—*Apiomeris (Malayomeris) martensi*.

1. antenna; 2. trunci dimidium tergitem primum lateraliter inspectum; 3. ejusdem pars inferior subtus inspecta; 4. trunci dimidium tergitem secundum lateraliter inspectum; 5. feminae tergitem ultimum postice inspectum; 6. pes paris decimi; 7. maris tergitem ultimum postice inspectum; 8. maris pes paris 17ⁱ; 9. maris pes paris 18ⁱ; 10. maris pes paris 19ⁱ cum sterno antice inspectus; 11. maris pes paris 19ⁱ postice inspectus.

Litterae ut in fig. VI, pag. 113.

stria altera abbreviata instructis, tergita cetera lateribus praeter striam postmarginalem stria una instructis; tergitem ultimum postice late rotundatum.

Pedes articuli primi (Fig. XXII, 5) angulo infero externo infra parum rotundatim paulum producto, articuli sexti spinis vide fig. XXII, 4, ungue terminali (Fig. XXII, 6) robusto brevi.

Mas ignotus.

Long. corp. mm. 11, lat. 5.6, long. antennarum 1.80, pedum paris decimi 3.75.

Habitat. Java: Pengalengan.

Observatio. Species haec ab *A. (Aph.) partialis*, Silv. colore, trunci tergiti primi striarum numero, pedum articuli primi angulo externo minus rotundato et ungue brevioris distincta est.

***Apiomeris* (? *Apheromeris*) *parvella*, Silv.**

Corpus atrum, trunci tergiti primi parte antica usque ad incisuram, tergitorum omnium marginibus et tergitorum serie sublaterali macularum anticarum melleis, ventre pedibusque alutaceis.

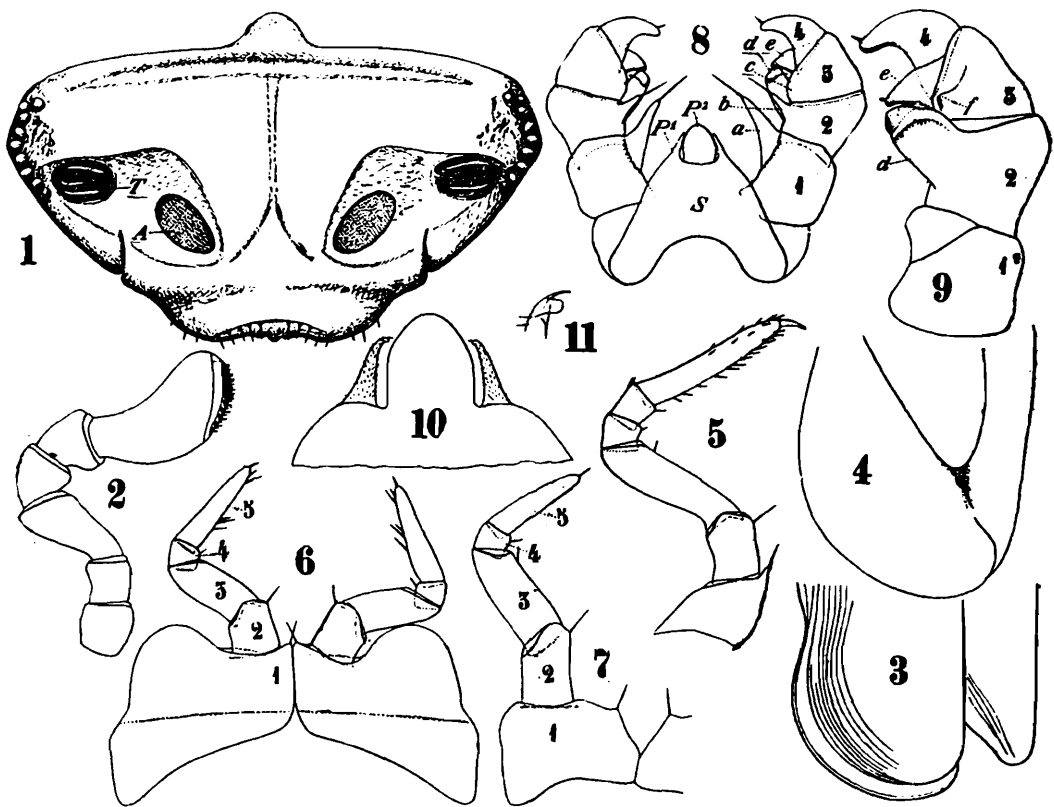


FIG. XXVII.—*Rhopalomeris carnifex*.

1. caput pronum; 2. antenna; 3. trunci dimidium tergitem primum et secundum lateraliter inspecta; 4. trunci tergiti primi pars lateralis subtus inspecta; 5. pes paris decimi; 6. maris pedes paris 17ⁱ; 7. maris pes paris 18ⁱ; 8. maris pedes paris 19ⁱ cum sterno antice inspecti; 9. maris pes paris 19ⁱ postice inspectus; 10. maris sterni inter pedes paris 19ⁱ pars infera; 11. ejusdem processu laterali apex magis ampliatus.

Litterae ut in fig. VI, pag. 113.

Caput ocellis 7+1, antennis (Fig. XXIII, 1) articulo sexto fere duplo longiore quam latiore.

Truncus. Tergitum primum area mediana striis 7 lateraliter continuantibus, lamina laterali antica parva, margine antico sublaterali antrorsum late rotundatim parum producto (magis producto quam in *A. totalis* et *A. partialis*) area postlaminari striis 11-12 crebris, quarum 7 supra continuant. Tergitum secundum lateribus angustatis, praeter striam postmarginalem, striis duabus

instructum, tergita cetera praeter striam postmarginalem stria una instructa; tergum ultimum postice late rotundatum.

Pedes (Fig. XXIII, 2) angulo infero externo parum obtuso vel vix rotundato, articuli sexti spinis vide figuram, ungue terminali longo, attenuato.

Long. corp. mm. 6, lat. 3, long. antennarum 1.56, pedum paris decimi 1.80.

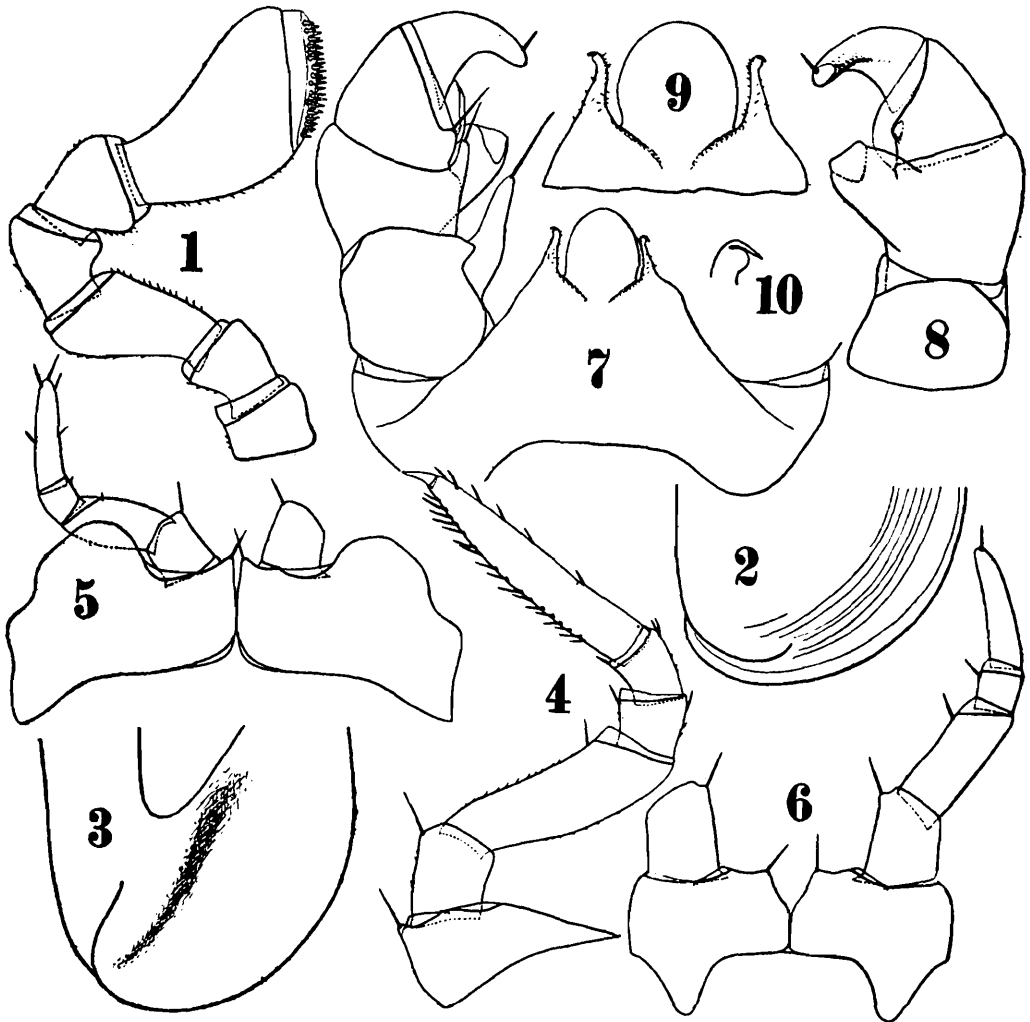


FIG. XXVIII.—*Rhopalomeris carnifex* v. *pallida*.

1. antenna; 2. trunci tergiti primi pars lateralis externe inspecta; 3. eadem subtus inspecta; 4. pes paris decimi; 5. maris pedes paris 17ⁱ; 6. maris pedes paris 18ⁱ; 7. maris pes paris 19ⁱ cum sterno antice inspectus; 8. maris pes paris 19ⁱ postice inspectus; 9. maris sterni inter pedum paris 19ⁱ pars infera; 10. ejusdem processu laterali apex magis ampliatus.

Mas ignotus.

Habitat. Java: Gedè.

Observatio. Species haec ab *A. totalis*, Silv. et *A. partialis*, Silv., magnitudine, colore, trunci tergiti primi margine antico sublaterali aliquantum magis producto et striis magis numerosis distincta est.

Subgen. **Apiomeris**, O. F. Cook.

Glomeris, Pocock, ex p., Max Weber's *Zool. Ergebn. Reise, Nederl. Ost.-Ind.* III, p. 323 (1894).

Apiomeris, O. F. Cook, *Brandtia* X, p. 45 (1896).

Subgenus hoc characteribus plerisque ad subgen. *Hyleoglomeris* aequale est, differt tergito ultimo margine postico medio vix sinuato, maris tergito ultimo margine postico medio sinuato, pedibus paris 18ⁱ articulo primo cum opposito coalito.

Pedes paris 19ⁱ articulis 4 omnibus inter sese distinctis, articulis secundo et tertio processu postico conico tantum instructis.

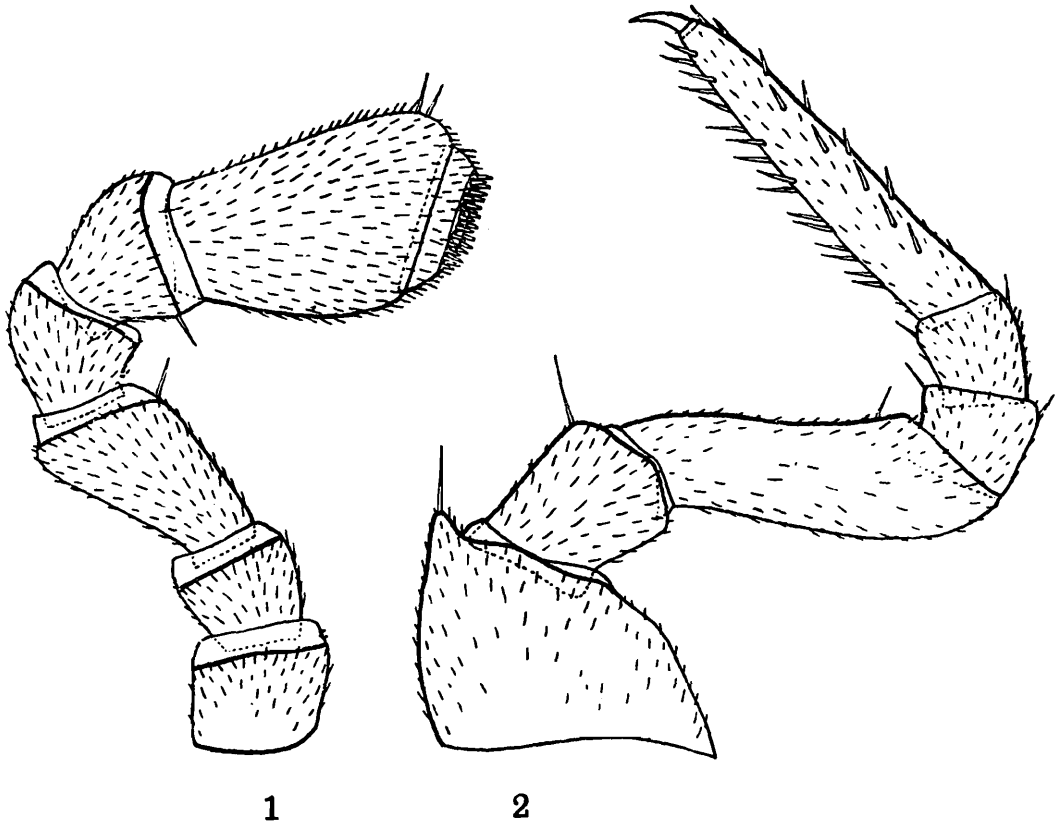


FIG. XXIX.—*Rhopalomeris monacha*.

1. antenna; 2. pes paris decimi.

Apiomeris (s.s.) infuscata (Poc.) O. F. Cook.

Glomeris infuscata, Pocock, ex p., Max Weber's *Zool. Ergebn. Reise Nederl. Ost.-Ind.* III, p. 324, pl. xix, fig. 10-10b (1894).

Apiomeris infuscata, O. F. Cook, *Brandtia* X, p. 44 (1896).

Speciei huius antennam et maris pedes paris 17ⁱ, 18ⁱ et 19ⁱ vidi et delíneo (Fig. XXIV, 1-5). Pococki descriptio haec est:

Colour.—The upper surface a dark slate grey, the extreme edges of the tergites paler; in the posterior half of the body there is a feebly marked pale spot in the middle of the hinder edge of the tergites; ventral surface pale; legs lightly infuscate.

Eyes composed of seven ocelli; six in a longitudinal series and one external to this series.

Nuchal plate (1st tergite) marked by two conspicuous arched grooves which cross it from corner to corner.

Second dorsal plate marked laterally with from nine to twelve striae, most of which cross the summit of the plate; the rest of the tergites marked laterally and inferiorly with two or three striae. All the tergites smooth but marked with exceedingly small, close-set punctures.

Anal tergite in the female convex from side to side, nearly straight from above downwards; in the male, with the hinder

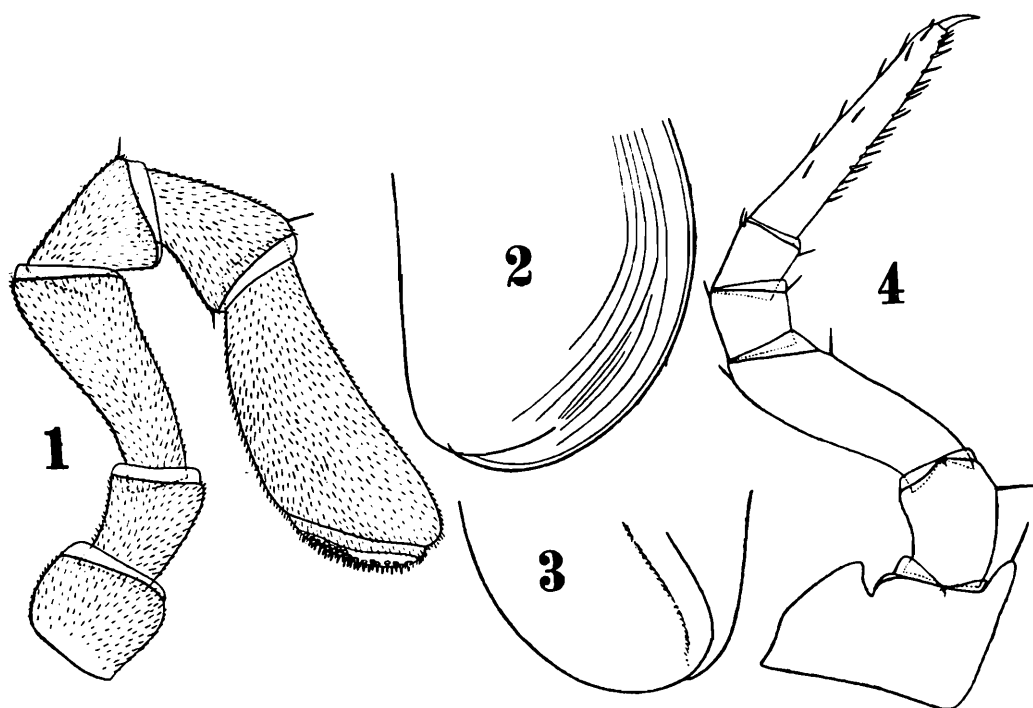


FIG. XXX.—*Rhopalomeris tonkinensis*.

1. antenna; 2. trunci tergiti primi pars lateralis externe inspecta; 3. ejusdem pars inferior subtus inspecta; 4. pes paris decimi.

border emarginate in the middle and with a conspicuous depression just above the emargination.

In the male the 17th pair of legs are exceedingly short, the 18th are much longer than the 17th but shorter than the 19th or copulatory pair; the coxal lamina is long and piriform, projecting as far as the distal margin of the second segment of the copulatory feet, with a short and slender process on each side; the first segment of the copulatory feet is long and bears no process, the second is produced posteriorly into a digitiform prolongation, the apex of which extends as far as the apex of a similar but much smaller digitiform prolongation from the third segment, which is somewhat compressed; the distal or fourth segment is spiniform, *i.e.*

stout at the base then abruptly narrowed, the distal three-fourths tapering gradually to a point.

Length 10.5 mm.

Sumatra: Mount Singalang, several specimens.

Subgen. *Malayomeris*, Verh.

Malayomeris, Verhoeff, *Sitz. Ber. Ges. nat. Freunde* 1910, pp. 243 et 246.

Caput (Fig. XXV, 1-2) eidem subgen. *Hyleglomeris* simile est.

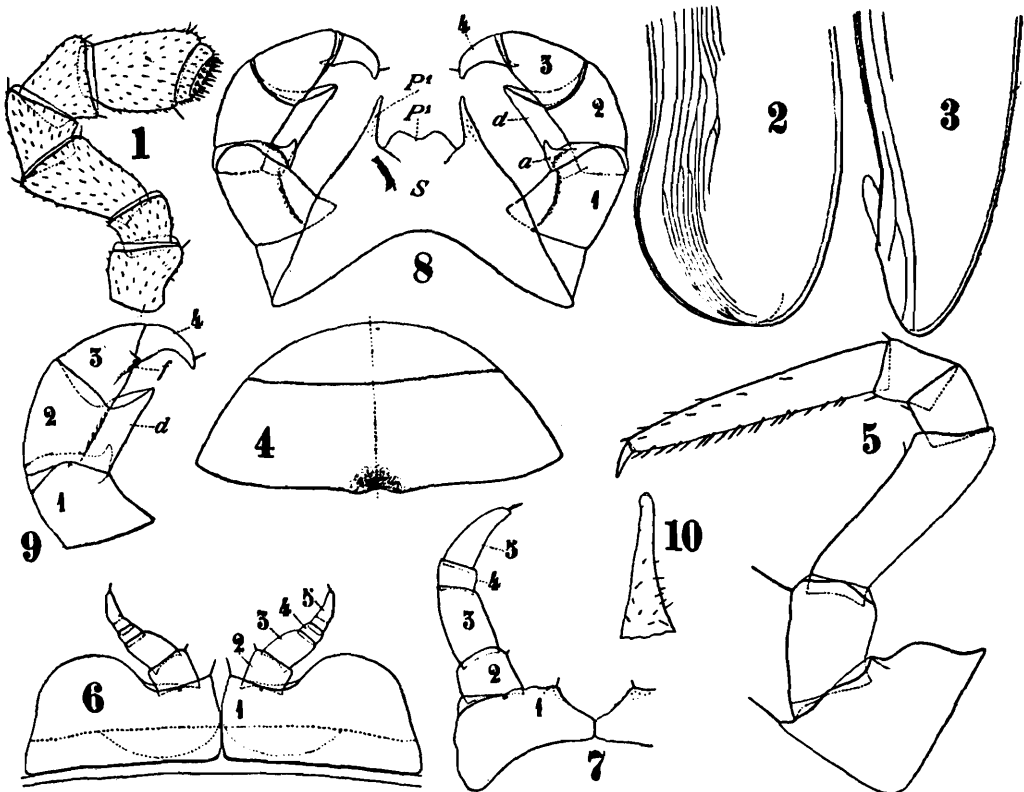


FIG. XXXI.—*Rhopalomeris (Peplomeris) demangei*, mas.

1. antenna; 2. trunci dimidium tergite primum et 3. tergite secundum lateraliter inspecta; 4. tergite ultimum postice inspectum; 5. pes paris decimi; 6. pedes paris 17ⁱ; 7. pes paris 18ⁱ; 8. pedes paris 19ⁱ cum sterno antice inspecti; 9. pes paris 19ⁱ postice inspectus; 10. sterni inter pedes paris 19ⁱ processus lateralis.

Litterae ut in fig VI, pag. 113.

Feminae tergite ultimum margine postico medio parum sinuato instructum.

♂ Tergite ultimum margine postico medio quam idem feminae magis sinuato.

Pedes paris 18ⁱ articulo primo cum opposito coalito; pedes paris 19ⁱ articulo tertio a secundo antice tantum lateraliter separato, articulo secundo processu basali et processu apicali internis latis longis, articulo tertio tuberculo perparvo postico.

Apiomeris (Malayomeris) martensi, Verh.

Malayomeris martensi, Verhoeff, *Sitz. Ber. Ges. nat. Freunde* 1910, p. 244, taf. ix, abb. 5-7.

Corpus totum subochraceum. Caput ocellis 7+1, antennis (Fig. XXVI, 1) articulo sexto parum magis quam duplo longiore quam latiore, subtus parum convexo et supra parum concavo, articulo septimo brevi.

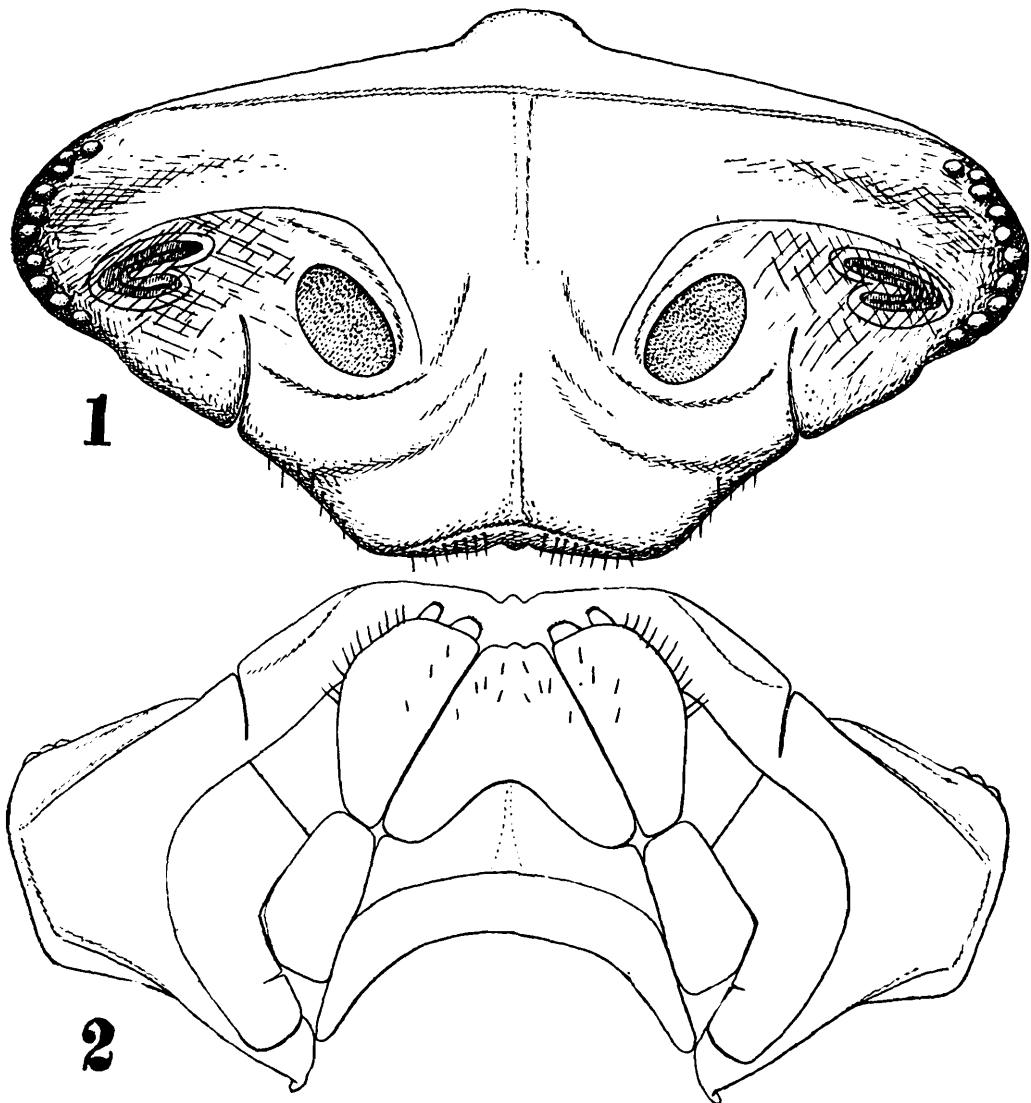


FIG. XXXII.—*Hyperglomeris lamellosa*.
1. caput pronum; 2. caput supinum.

Truncus. Tergitum primum (Fig. XXVI, 2-3) area mediana supra striis 6 lateraliter continuantibus, margine antico sublaterali late rotundato, lamina antica parva area postlaminari striis 9-10; tergitum secundum (Fig. XXVI, 4) lateribus angustatis stria una integra instructis; tergitum ultimum (Fig. XXVI, 5) margine postico medio parum sinuato.

Pedes (Fig. XXVI, 6) articuli primi angulo infero externo obtuso, articuli sexti spinis vide figuram.

Long. corp. mm. 17, lat. 8, long. antennarum 4.4, pedum paris decimi 4.6.

♂ Tergitum ultimum (Fig. XXVI, 7) margine postico medio quam idem feminae magis sinuato et ad sinum latera aliquantum producto.

Pedes paris 17ⁱ, 18ⁱ et 19ⁱ vide fig. XXVI, 8-11.

Habitat. Sumatra: Kepatiang (Mus. Berlin).

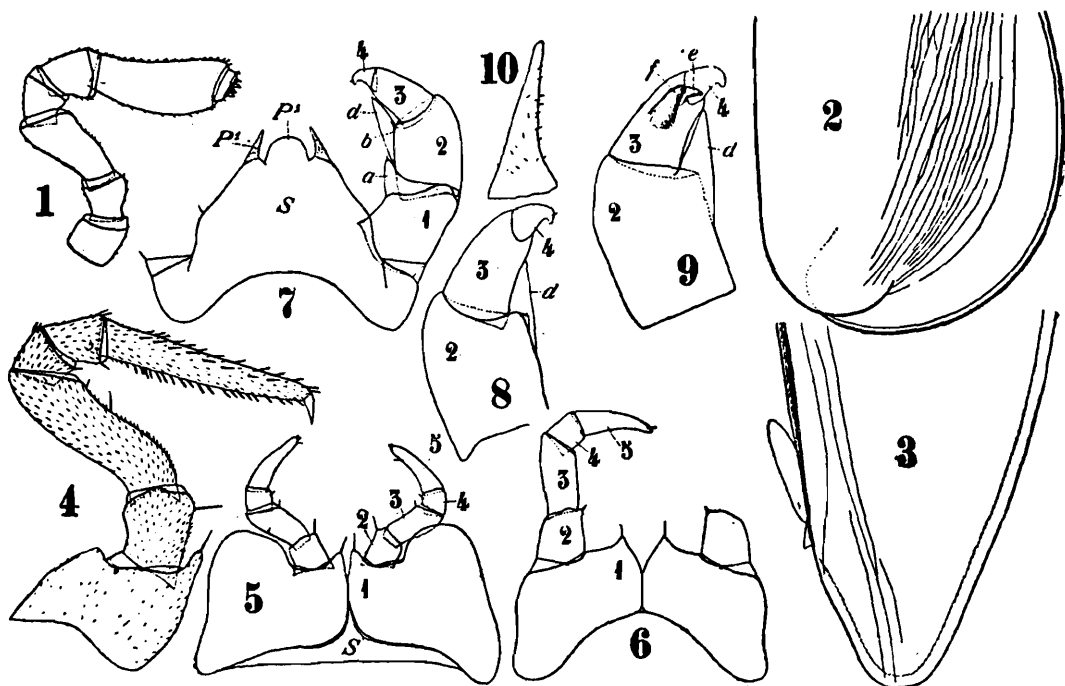


FIG. XXXIII.—*Hyperglomeris lamellosa*.

1. antenna; 2. trunci dimidium tergitem primum et 3. tergitem secundum lateraliter inspecta; 4. pes paris decimi; 5. maris pedes paris 17ⁱ; 6. maris pedes paris 18ⁱ; 7. maris pes paris 19ⁱ cum sterno antice inspectus; 8. maris pedis paris 19ⁱ articuli 2-4 antice inspecti; 9. iidem postice inspecti; 10. sterni inter pedes paris 19ⁱ processus lateralis.

Litterae ut in fig. VI, pag. 113.

Gen. *Rhopalomeris*, Verh.

Glomeris, Pocock, *Journ. Linn. Soc.* XXI, p. 290 (1889); *Idem*, *Ann. Mus. Genova* (2) X, p. 385 (1890).

Rhopalomeris, Verhoeff, *Archiv f. Naturg.* LXXII, p. 188 (1906); *Idem*, *Sitz. Ber. Ges. nat. Freunde* 1910, p. 241, taf. ix, abb. 8-9.

Characteres feminae (saltem exteriores) generis huius eisdem gen. *Apiomeris*, O. F. Cook aequales sunt antennarum forma excepta, quae apicem latiore habent et conis sensitivis numerosis instructum. Mares pedibus parium 17ⁱ, 18ⁱ ad eisdem subgen. *Hyleglomeris*, Verh. aequales sunt, pedibus paris 19ⁱ aequales vel processibus diversi et ad subgenera duo referendi sunt:

- a. Pedes paris 19ⁱ ut in *Apiomeris* (Subgen. *Hyleoglomeris*) conformati... Subgen. *Rhopalomeris*, Verh. Typus: *Rh. carnifex* (Pocock).
- b. Pedes paris 19 articulo primo processu apicali interno brevi conico, articulo secundo processu triangulari postico interno, articulo tertio processu postico brevi instructis ... Subgen. *Peplomeris*, nov. Typus: *Peplomeris demangei*, sp. n.

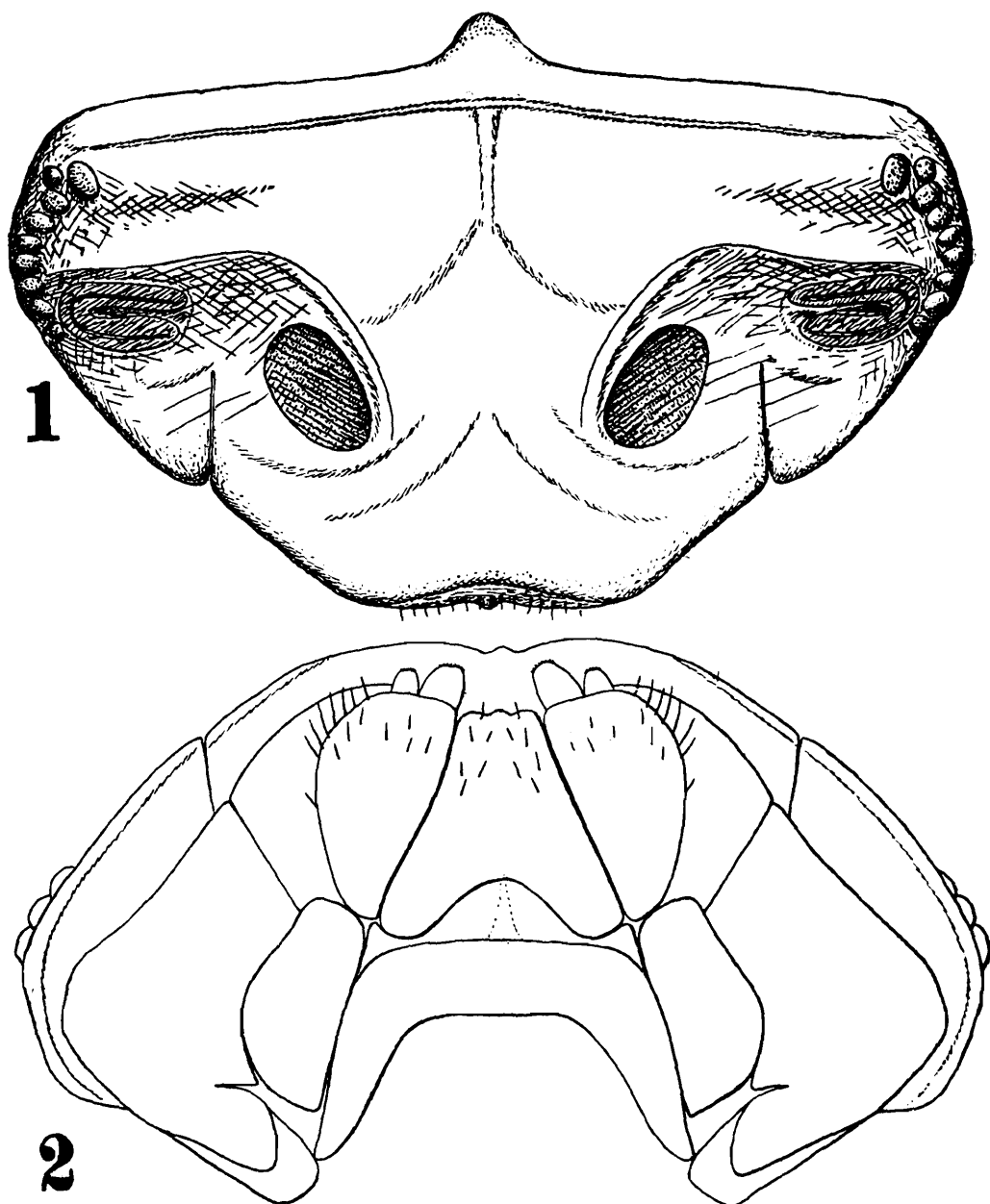


FIG. XXXIV.—*Dinoglomeris dirupta*.
1. caput pronum; 2. caput supinum.

Rhopalomeris (s.s.) carnifex (Poc.).

Glomeris carnifex, Pocock, *Journ. Linn. Soc.* XXI, pp. 290 et 301 (1887);
Idem, *Ann. Mus. Genova* (2) X, p. 385 (1890).

Corpus atrum capitis facie testaceo aliquantum maculata, colli margine laterali et parte postica, trunci tergitorum margine postico, linea mediana et parte infera laterali, tergiti ultimi parte postica rubescentibus, antennis fuscis, ventre pedibusque testaceis.

Caput ocellis 8+1, antennis (Fig. XXVII, 2) articulo sexto c.

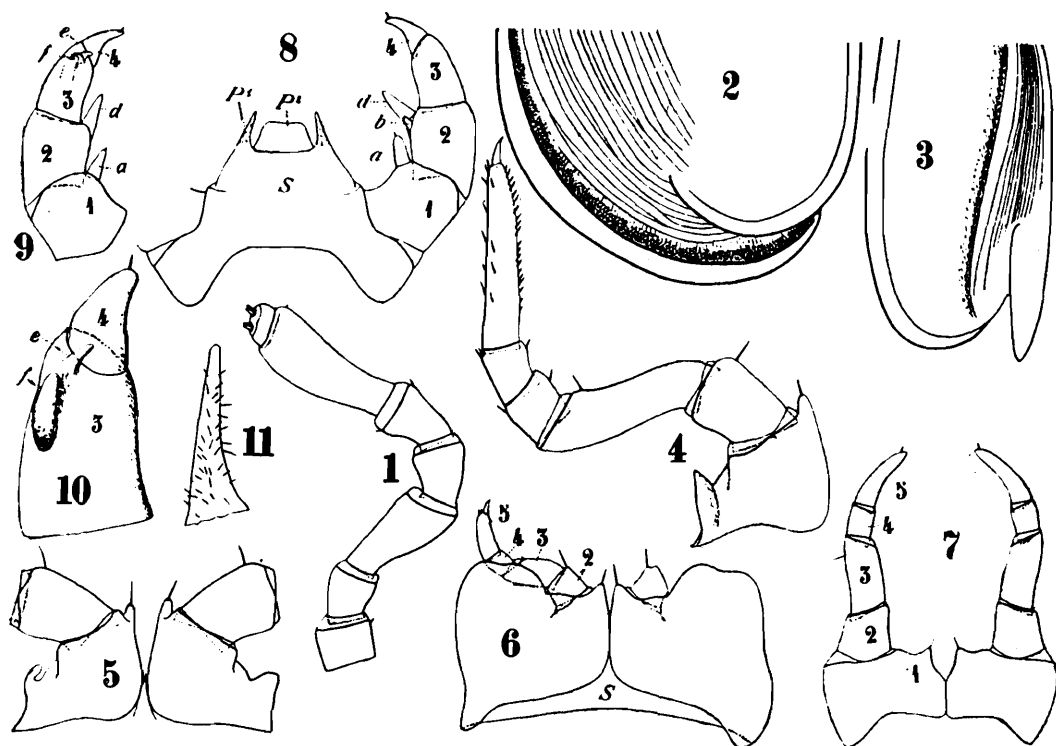


FIG. XXXV.—*Dinoglomeris dirupta*.

1. antenna; 2. trunci tergiti primi pars inferior a facie laterali inspecta; 3. trunci tergiti primi pars lateralis a facie antica-inferiore (haud interna) inspecta; 4. pes paris decimi; 5. pedes paris decimi primi, quarum alter articuli primi angulo externo anomalo; 6. maris pedes paris 17ⁱ; 7. maris pedes paris 18ⁱ; 8. maris pes paris 19ⁱ cum sterno antice inspecti; 9. maris pes paris 19ⁱ postice inspectus; 10. maris pedis paris 19ⁱ articuli tertius et quartus postice inspecti magis ampliati; 11. maris sterni inter pedes paris 19ⁱ processus lateralis.

1/3 longiore quam ad apicem latiore, apice quam basis magis quam duplo latiore, articulo septimo brevissimo, lato, conis sensitivis apicalibus numerosis brevibus. Collum pone marginem anticum striis duabus transversis instructum.

Truncus. Tergitum primum (Fig. XXVII, 3-4) area mediana antica striis tribus anticis abbreviatis et striis aliis 6-7 superis, lateraliter continuantibus, lamina antica perparva, area postlaminari striis 9. Tergitum secundum lateribus angustatis praeter striam postmarginalem striis duabus abbreviatis et duabus integris instructis; tergita cetera lateribus striis duabus integris et tergitorum antico-

rum etiam stria nonnulla abbreviata instructa; tergitem ultimum postice late rotundatum.

Pedes (Fig. XXVII, 5) articuli primi angulo externo obtuso, articuli sexti spinis vide figuram.

♂ Tergitem ultimum margine infero vix sinuato.

Pedes paris 17ⁱ, 18ⁱ et 19ⁱ vide fig. XXVII, 6-11.

Long. corp. mm. 16, lat. 8, long. antennarum 4.50, pedum paris decimi 5.30.

Habitat. Tenasserim: Malwoon (*Fea*) et Tenasserim austr. (*Oates*).

Rhopalomeris (s.s.) *carnifex* (Poc.) var. *pallida*, Poc.

Glomeris carnifex v. *pallida*, Pocock, *Fourn. Linn. Soc. Zool.* XXI, pp. 290 et 300, pl. xxiv, figs. 7, 7a (1887).

Rhopalomeris bicolor, Verhoeff, *Archiv f. Naturg.* LXXII, p. 189 (1906) (nec *Glomeris bicolor*, Wood); *Id.*, *Sitz. Ber. Ges. nat. Freunde* 1910, p. 241, taf. ix, abb. 8-9.

Corpus atrum, capitis faciei maculis nonnullis, colli margine laterali et postico, trunci tergitorum margine postico, linea mediana et parte infera laterali, tergiti ultimi parte postica ochraceis, antennis nigrescentibus, ventre pedibusque subochraceis.

Caput ocellis 8+1, antennis (Fig. XXVIII, 1) articulo sexto aliquantum minus quam 1/3 longiore quam ad apicem latiore, apice quam basis magis quam duplo latiore, articulo septimo brevissimo lato, conis sensitivis apicalibus numerosis brevibus.

Truncus. Tergitem primum (Fig. XXVIII, 2-3) area mediana striis superis 5 lateraliter continuantibus, lamina antica perparva, area postlaminari striis 7. Tergitem secundum lateribus angustatis praeter striam postmarginalem striis duabus abbreviatis et duabus integris instructum; tergita cetera lateribus striis 3-5 partim abbreviatis instructa; tergitem ultimum postice late rotundatum.

Pedes (Fig. XXVIII, 4) articuli primi angulo externo obtuso, articuli sexti spinis vide figuram.

♂ Tergitem ultimum margine infero vix sinuato.

Pedes paris 17ⁱ, 18ⁱ et 19ⁱ vide fig. XXVIII, 5-10.

Long. corp. mm. 16, lat. 8, long. antennarum 4.5, pedum paris decimi 5.30.

Habitat. Mergui Archipelago: Ins. Elphinstone; Malacca: Ins. Salanga.

Rhopalomeris (s.s.) *monacha*, sp. n.

Caput, collum, trunci tergitem primum ochracea, tergita cetera nigrescentia, fascia mediana longitudinali ochracea, marginibus anguste ochraceis, tergito ultimo fascia mediana longitudinali lata ochracea, ventre pedibusque pallide ochraceis.

Caput ocellis in oculo altero 9+1, in oculo altero 11+1, antennis (Fig. XXIX, 1) articulo sexto c. 2/7 longiore quam latiore, articulo septimo brevior, conis sensitivis apicalibus numerosis.

Truncus. Tergitum primum area antica mediana striis superis 5 lateraliter continuantibus, lamina laterali perparva, area postlaminari striis 9, quarum 5 supra continuant. Tergitum cetera lateraliter striis 3-4 instructa. Tergitum ultimum postice late rotundatum.

Pedes (Fig. XXIX, 2) articuli primi angulo infero externo obtuso, articuli sexti spinis vide figuram.

Long. corp. mm. 12, lat. 6, long. antennarum 2.48, pedum paris decimi 3.40.

Mas ignotus.

Habitat. Malay Peninsula: Perak (Mus. Berlin).

Observatio. Species haec a *R. carnifex* v. *pallida* (Poc.) saltem colore et antennarum forma distincta est.

Rhopalomeris (s.s.) tonkinensis, sp. n.

Corpus nigrum colli margine postico, trunci tergiti primi marginibus omnibus, tergitorum sequentium margine antico et postico sat anguste et in medio dorso breviter angulatim, macula transversali antica nigro marmorata, et parte laterali spatio latiusculo ochroleucis, tergiti ultimi margine postico parum late ochroleuco, antennis, praeter dimidiam partem distalem articuli sexti gradatim magis infuscatam, ochroleucis, ventre pedibusque ochroleucis.

Caput ocellis 8+1, antennis (Fig. XXX, 1) articulo sexto duplo longiore quam latiore, articulo septimo brevior, conis sensitivis apicalibus numerosis. Collum pone marginem anticum lineis duabus transversis parallelis instructum.

Truncus. Tergitum primum (Fig. XXX, 2-3) area antica mediana striis tribus abbreviatis marginalibus et striis aliis 4 lateraliter continuantibus, lamina laterali perparva, area postlaminari convexiuscula striis 7 instructa. Segmentum secundum lateribus aliquantum angustatis, praeter striam postmarginalem striis duabus instructis; segmenta sequentia lateribus ut eadem tergiti secundi striata angulo antico rotundato, angulo postico gradatim rotundato, subrecto et in segmentis VIII-X acuto; tergitum ultimum margine postico latissime rotundato medio vix sinuato, lateribus interne haud carinatis.

Pedes (Fig. XXX, 4) articuli primi angulo infero externo parum acute vel subacute (interdum anormaliter rotundatim) infra aliquantum producto, spinis vide figuram.

Long. corp. mm. 20, lat. 11, long. antennarum 5, pedum paris decimi 6.5.

Habitat. Tonkin: Montes Mauson, 2-3000 ft. alt. s/m.

Observatio. Species haec magnitudine et colore et antennarum forma a *Rhopalomeris carnifex*, Poc. distincta est.

Subgen. **Peplomeris**, nov.

Caput quam collum haud latius, antennis articulo septimo brevi, subcirculari, conis sensitivis apicalibus sat numerosis in-

structis. Collum pone marginem anticum striis transversalibus duabus instructum.

Truncus. Tergitum primum et secundum ut in gen. *Apiomeris*; tergitum ultimum margine postico medio paullum sinuato instructum et supra sinum aliquantum depressum.

Pedes paris 17ⁱ et 18ⁱ quam ceteri minores, articulo primo ab opposito sejuncto; pedes paris 19ⁱ 4-articulati, articulo primo processu apicali interno brevi conico, articulo secundo processu triangulari postico interno, articulo tertio processu postico brevi instructis.

Typus : *Peplomeris demangei*, sp. n.

Observatio. Subgenus hoc a *Rhopalomeris* (s.s.) maris tergiti ultimi forma nec non ejusdem pedibus paris 19ⁱ facile distinguendum est.

Peplomeris demangei, sp. n.

♂ Corpus fuscum colli margine postico et trunci tergitorum omnium margine postico, margine laterali infero, tergitorum 1-10 macula mediana postica triangulari et macula submediana antica, tergiti ultimi macula mediana postica isabellinis, ventre pedibusque etiam isabellinis.

Caput media fronte convexiuscula postice vix carinata, oculis ocellis 7+1 compositis, antennis (Fig. XXXI, 1) articulo sexto apicem versus gradatim parum latiore, duplo longiore quam latiore, articulo septimo brevissimo, conis sensitivis apicalibus sat numerosis (c. 15) et sat longis. Collum pone marginem anticum striis transversis duabus instructum.

Truncus. Tergitum primum (Fig. XXXI, 2) area mediana antica striis tribus anticis abbreviatis et striis aliis 7+8 superis lateraliter continuantibus vel nonnullis posticis inter sese confluentibus, margine antico sublaterali late rotundato, lamina antica perparva, area postlaminari convexiuscula striis 8-9 instructa. Tergitum secundum (Fig. XXXI, 3) et tergita sequentia lateribus angustatis, praeter striam postmarginalem, striis duabus aliis abbreviatis vel integris instructis; tergitum sextum angulo postico subrecto; tergita cetera angulo postico parum subacute producto; tergitum ultimum (Fig. XXXI, 4) parum longe a basi transverse depressum, margine infero medium paullum sinuato, ad i latera rotundatim paullum producto et supra sinum aliquantum depressum.

Pedes (Fig. XXXI, 5) articuli primi angulo infero laterali obtusoque rotundato, articuli sexti spinis vide figuram.

Pedes paris 17ⁱ, 18ⁱ et 19ⁱ vide fig. XXXI, 6-10.

Long. corp. mm. 11, lat. 5, long. antennarum 2.5, pedum paris decimi 3.5.

Habitat. Tonkin: Hanoi (v. Demange legit).

Gen. *Hyperglomeris*, nov.

Caput (Fig. XXXII, 1-2) quam collum parum latius, epicranio lateraliter mandibularum stipites spatio sat magno superante,

oculis ocellorum serie arcuata et ocello alio compositis, Tömösvaryi organum bene evolutum, antennis conis sensitivis apicalibus 4 instructis. Collum pone marginem anticum striis tribus parallelis et aliis minoribus exaratum.

Truncus. Tergitum primum incisura postico-laterali modice profunda ita ut pars praeincisuralis quam supraincisuralis longior sit, superficie praeincisurali striis numerosis exarata, lamina antica fere ut superficies cetera subperpendiculari (haud introrsum vergente); tergитum secundum lateribus modice angustatis, rotundatis stria integra instructis; tergитum ultimum margine postico late rotundato, lateribus interne parum supra basim carinatis.

♂ Tergitum ultimum margine postico medio vix sinuato.

Pedes paris 17ⁱ et 18ⁱ 5-articulati, articulo primo ab opposito sejuncto; pedes paris 19ⁱ 4-articulati, articulo primo processu subconico apicali, antico interno, articulo secundo pro processu apicali antico interno tantum seta brevi instructo et processu postico interno longo, articulo tertio processu apicali postico interno et processu postico brevibus.

Typus: *Hyperglomeris lamellosa*, sp. n.

Observatio. Genus hoc ab *Apiomeris*, O. F. Cook, colli et trunci tergiti primi striis magis numerosis, tergiti primi lamella magis evoluta et praesertim capite latiore et tergитum ultimum interne lateraliter carinatum distinctissimum est.

***Hyperglomeris lamellosa*, sp. n.**

Corpus nigrescens, colli margine postico, trunci tergiti primi marginibus antico laterali et laterali spatio latiusculo, margine postico spatio angustiore, tergitorum sequentium margine postico spatio angustiore et parte laterali inferiore spatio latiusculo ochroleucis nec non tergitis II-X macula antica sublaterali brunnea nigro marmorata plus minusve manifesta, antennis atris, ventre pedibusque plus minusve pallide ochroleucis.

Caput ocellis 8 + 1, antennis (Fig. XXXIII, 1) elongatis, articulo sexto parum magis quam duplo longiore quam latiore, articulo septimo brevi, conis sensitivis apicalibus 4. Collum striis tribus transversis parallelis integris et pone has stria alia transversa integra vel subintegra et striis aliis minoribus abbreviatis irregularibus fere usque ad marginem posticum instructum.

Truncus. Tergitum primum (Fig. XXXIII, 2) area mediana antica striis abbreviatis 3 et striis aliis numerosis crebris transversis usque fere ad medium segmentum pertinentibus, anticis 4-5 integris, ceteris plus minusve divisis et gradatim minus profundis, lamina antica laterali magna (majore quam in Glomeridarum speciebus hucusque mihi notis) aliquantum concava, margine late rotundato et extrorsum parum vergente, area postlaminari parum convexa striis c. 12-15 instructa. Tergitum secundum (Fig. XXXIII, 3) lateribus angustatis praeter striam postmarginalem striis aliis duabus, infra et praesertim postice in striis minoribus divisis, media superficie dorsuali postica vix carinata, tergita

cetera medio dorso vix carinulato, striis secundo similia, angulo antico laterali rotundato, postico subacuto, gradatim retrorsum parum magis producto. Tergitum ultimum postice late rotundatum margine medio vix depresso et vix sinuato, lateribus interne carina longa robusta auctis.

Pedes (Fig. XXXIII, 4) articuli primi angulo infero externo lato, laminari infra rotundatim parum producto, articulo sexto infra spinis numerosis brevibus, robustis et supra spinis sat numerosis instructo, ungue sat longo, attenuato, parum arcuato.

♂ Pedes paris 17ⁱ, 18ⁱ et 19ⁱ vide fig. XXXIII, 5-10.

Long. corp. mm. 21, lat. 11, long. antennarum 6, pedum paris decimi 6.2.

Habitat. Tonkin: Montes Mauson, 2-3,000 ft. alt. s/m (*H. Fruhstorfer* legit).

Gen. *Dinoglomeris*, nov.

Caput (Fig. XXXIV, 1-2) quam collum haud latius, epicranio lateraliter mandibularum stipites spatio minimo superante, notis ceteris ut in *Hyperglomeris*.

Trunci tergitem primum lamina laterali magna, haud perpendiculari ut superficies cetera, sed introrsum directa ita ut facies lateralis antica sit; tergitem secundum et ultimum ut in *Hyperglomeris*.

Tergitem ultimum margine postico medio haud sinuato.

Pedes paris 19ⁱ ab iisdem generis *Hyperglomeris* articulo secundo processu brevi apicali antico interno instructo differunt.

Typus: *Dinoglomeris dirupta*, sp. n.

Observatio. Genus hoc ab *Hyperglomeris* capite quam collum haud latiore, trunci segmenti secundi laminae anticae forma differt.

Dinoglomeris dirupta, sp. n.

Corpus atrum vel nigrescens isabellino vel fulvo-ochraceo, antice parum postice magis, marmoratum, ventre pedibusque alutaceis.

Caput ocellis 8+1 (in exemplo uno oculo altero ocellis 9+1), antennis (Fig. XXXV, 1) elongatis, articulo sexto aliquantum magis quam duplo longiore quam latiore, articulo septimo brevi, conis sensitivis apicalibus 4. Collum pone marginem anticum lineis transversis tribus parallelis et pone lineam tertiam lineis aliis 1-2 medio collo in ramis minoribus plus minusve numerosis usque ad brevem spatium longe a margine postico divisis.

Truncus. Tergitem primum (Fig. XXXV, 2-3) valde singulare, area antica mediana striis tribus anticis abbreviatis et striis 5-6 integris vel subintegris et striis aliis numerosis crebris subtilioribus, divisis et confluentibus usque ad segmentum medium pertinentibus, lamina laterali magna, laevi, introrsum vergente, ita ut superficies lateralis antica sit, area postlaminari striis c. 16 instructa. Tergitem ultimum breve, latum, medium transverse

parum sinuatum, parte postica aliquantum declive, margine postico late rotundato, lateribus interne carina longa auctis.

Pedes (Fig. XXXV, 4) articuli primi angulo infero externo in processum conicum sat longum infra producto [in pede nonnullo processu dictu interdum plus minusve abbreviato vel abnormaliter (Fig. XXXV, 5) conformato] articulo sexto spinis vide figuram.

♂ Pedes paris 17ⁱ, 18ⁱ et 19ⁱ vide fig. XXXV, 6-11.

Long. corp. mm. 22, lat. 12, long. antennarum 6, pedum paris decimi 7.

Juvenis. Corpus nigrescens ochraceo multo marmoratum, ventre pedibusque ochroleucis; oculi ocellis 6+1 vel 5+1. Collum pone marginem lineis tribus parallelis instructum.

Truncus. Tergitum primum eidem adulti simile est; tergitum ultimum transverse haud sinuatum.

Long. corp. mm. 10, lat. 5.8.

Habitat. Tonkin: Montes Mauson, 2-300 ft. alt. s/m (H. Fruhstorfer legit).

CATALOGUS GLOMERIDARUM ORIENTALIU HUCUSQUE
DESCRIPTARUM.

Gen. *Apiomeris*, O. F. Cook.

Brandtia X, p. 45 (1896).

Subgen. *Hyleglomeris*, Verh.

Verhoeff, *Sitz. Ber. Ges. nat. Freunde* 1910, p. 245;

Silvestri, *Ibi*, p. 107.

albicornis, Pocock, Max Weber's, *Zool. Ergeb. Reise Sumatra. Nederl. Ost.-Ind.* III, 1894, p. 323 (*Glomeris*).

alticola, Carl, *Revue suisse Zool.* XX, 1912, p. 103 Celebes. (*Nesoglomeris*).

atricornis, Silvestri, *Ibi*, p. 113 Borneo.

beccarii, Silvestri, *Ibi*, p. 129 Sumatra.

concolor, Pocock, *Ann. Nat. Hist.* 1889, p. 474 (*Glomeris*). Borneo.

crebristriata, Silvestri, *Ibi*, p. 108 Borneo.

diversicolor, Silvestri, *Ann. Mus. Genova* (2) XIV, 1895, Sumatra. p. 721 (*Glomeris*); *Id.*, *Ibi*, p. 128.

electa, Silvestri, *Ibi*, p. 119 India.

eremita, Carl, *Revue suisse Zool.* XX, 1912, p. 102 Celebes. (*Nesoglomeris*).

formosa, Silvestri, *Ann. Mus. Genova* (2) XIV, 1895, Sumatra. p. 720 (*Glomeris*); *Id.*, *Ibi*, p. 125.

jacobsoni, Silvestri, *Ibi*, p. 122 . Java.

kirropeza, Attem, *Abh. Senckenb. naturf. Ges.* XXIII, Celebes. 1897, p. 480 (*Glomeris*); Carl, *Revue suisse Zool.* XX, 1912, p. 102 (*Nesoglomeris*).

modesta, Silvestri, *Ibi*, p. 121 . India.

- modiglianii*, Silvestri, *Ann. Mus. Genova* (2) XIV, Nias.
1895, p. 720 (*Glomeris*); *Id.*, *Ibi*, p. 123.
- multilineata*, Verhoeff, *Sitz. Ber. Ges. nat. Freunde* 1910, Borneo.
p. 248, taf. ix, abb. 1-2; Silvestri, *Ibi*,
p. 107.
- minuta*, Verhoeff, *Sitz. Ber. Ges. nat. Freunde* 1910, p. Borneo.
248, taf. ix, abb. 3-4; Silvestri, *Ibi*, p. 115.
- paucilineata*, Silvestri, *Ibi*, p. 115 Borneo.
- sarasinorum*, Carl, *Revue suisse Zool.* XX, 1912, p. 101, Celebes.
taf. vi, fig. 36 (*Nesoglomeris*).
- siamensis*, Silvestri, *Ibi*, p. 116 Siam.
- venustula*, Silvestri, *Ibi*, p. 117. India.
- zonifera*, Silvestri, *Ibi*, p. 111 Borneo.

Subgen. *Apheromeris*, Silv.

Silvestri, *Ibi*, p. 130.

- partialis*, Silvestri, *Ibi*, p. 131 Java.
- parvella*, Silvestri, *Ibi*, p. 134 Java.
- totalis*, Silvestri, *Ibi*, p. 132 Java.

Subgen. *Apiomeris* (s.s.), O. F. Cook.

Brandtia X, p. 45 (1896); Silvestri, *Ibi*, p. 136.

- infuscata*, Pocock, Max Weber's *Zool. Ergeb. Reise* Sumatra.
Niederl. Ost.-Ind. III, 1894, p. 324, pl.
xix, fig. 10-10b (*Glomeris*); O. F. Cook,
Brandtia X, p. 44 (1896); Silvestri, *Ibi*,
p. 136.

Subgen. *Malayomeris*, Verh.

Verhoeff, *Sitz. Ber. Ges. nat. Freunde* 1910, p. 243, taf. ix, abb.
5-7; Silvestri, *Ibi*, p. 138.

- martensi*, Verhoeff, *Sitz. Ber. Ges. nat. Freunde* 1910, Sumatra
p. 244, taf. ix, abb. 5-7 (*Malayomeris*);
Silvestri, *Ibi*, p. 139.

Gen. *Rhopalomeris*, Verh.

- Glomeris*, Pocock, *Journ. Linn. Soc.* XXI, 1887, p.
290; *Idem*, *Ann. Mus. Genova* (2) X, 1890,
p. 385; *Rhopalomeris*, Verhoeff, *Archiv f.*
Naturg. LXXII, 1906, p. 188; *Id.*, *Sitz.*
Ber. Ges. nat. Freunde 1910, p. 241, taf.
ix, abb. 8-9; Silvestri, *Ibi*, p. 140.

Subgenus *Rhopalomeris*, Verh.

- carnifex*, Pocock, *Journ. Linn. Soc.* XXI, 1889, p. 290 Burma.
et 301 (*Glomeris*); *Id.*, *Ann. Mus. Genova*
(2) X, 1890, p. 385 (*Glomeris*); Silvestri,
Ibi, p. 142.

- carnifex* v. *pallida*, Pocock, Journ Linn. Soc. Zool. XXI, 1887, pp. 290 et 300, pl. xxiv, figs. 7, 7a (*Glomeris*); *bicolor*, Verhoeff (nec Wood), Arch. f. Naturg. LXXII, 1906, p. 189; *Id.*, Sitz. Ber. Ges. nat. Freunde 1910, p. 241, taf. ix, abb. 8-9; Silvestri, *Ibi*, p. 143. Ins. Elphinstone et Ins. Salanga.
- monacha*, Silvestri, *Ibi*, p. 143. . Perak.
- tonkinensis*, Silvestri, *Ibi*, p. 144 .. Tonkin.

Subgen. *Peplomeris*, Silv.

- Silvestri, *Ibi*, p. 144.
- demangei*, Silvestri, *Ibi*, p. 145 Tonkin.

Gen. *Hyperglomeris*, Silv.

- Silvestri, *Ibi*, p. 145.
- lamellosa*, Silvestri, *Ibi*, p. 146 Tonkin.

Gen. *Dinoglomeris*, Silv.

- Silvestri, *Ibi*, p. 147.
- dirupta*, Silvestri, *Ibi*, p. 147 Tonkin.

Gen. *Glomeris*, Latr.=in p. Gen. *Apiomeris* et *Rhopalomeris*.

- albicornis*, Pocock, =*Apiomeris* (*Hyleoglomeris*) *albicornis*
- bicolor*, Wood, Proc. Acad. Nat. Sci. Philad. 1865, p. 172=? China.
- carnifex*, Pocock=*Rhopalomeris carnifex*.
- carnifex* v. *pallida*, Pocock=*Rhopalomeris carnifex* v. *pallida*.
- concolor*. Pocock=*Apiomeris* (*Hyleoglomeris*) *concolor*.
- diversicolor*, Silv.=*Apiomeris* (*Hyleoglomeris*) *diversicolor*.
- formosa*, Silv.=*Apiomeris* (*Hyleoglomeris*) *formosa*.
- infuscata*, Pocock=*Apiomeris* (s.s.) *infuscata*.
- kirropeza*, Attems=?*Apiomeris* (*Hyleoglomeris*) *kirropeza*.
- modiglianii*, Silv.=*Apiomeris* (*Hyleoglomeris*) *modiglianii*.
- sinensis*, Brolemann, Mem. Soc. Zool France IX, 1896, pl. xiii, fig. 19-22=? Tibet et China.

Gen. *Malayomeris*, Verh.=Gen. *Apiomeris*, subgen. *Malayomeris*, Verh.

- martensi*, Verh.=*Apiomeris* (*Malayomeris*) *martensi*.

Gen. *Nesoglomeris*, Carl.

=Gen. *Apiomeris*, subgen. *Hyleoglomeris*, Verh.

alticola, Carl=*Apiomeris* (*Hyleoglomeris*) *alticola*.

eremita, Carl=*Apiomeris* (*Hyleoglomeris*) *eremita*.

sarasinorum, Carl=*Apiomeris* (*Hyleoglomeris*) *sarasinorum*.

BIBLIOGRAFIA.

- Attems, C., 1897. Kükenthal, II Reiseergebnisse: Myriopoden.—*Abhandl. d. Senckenb. naturf. Gesellsch.* XXIII, p. 480.
- Brölemann, H. W., 1896. Sur quelques Myriapodes de Chine.—*Mem. Soc. zool. France*, IX, pp. 352-354, pl. xiii, figs. 10-10b.
- Carl, J., 1912. Die Diplopoden-Fauna von Celebes.—*Revue suisse de Zoologie*, XX, pp. 100-104.
- Cook, O. F., 1896. An American Glomeroid.—*Brandtia*, X, pp. 44-45.
- Pocock, R. I., 1889. Report on the Myriopoda of the Mergui Archipelago, collected for the Trustees of the Indian Museum, Calcutta, by Dr. John Anderson.—*Journ. Linn. Soc. (Zool.)* XXI, pp. 290-291 et 301, pl. xxiv, figs. 7, 7a.
- „ „ 1889. A new species of *Glomeris* from Borneo.—*Ann. Mag. Nat. Hist.* 1889, p. 474.
- „ „ 1890. Viaggio di Leonardo Fea in Birmania e regioni vicine. XXX. On the Myriopoda of Burma. Pt. 1. Report on the Oniscomorpha collected by Sign. L. Fea, by Mr. E. W. Oates and by the late Sign. G. B. Comotto.—*Ann. Mus. Genova* (2) X, p. 2.
- „ „ 1894. Chilopoda, Symphyla and Diplopoda from the Malay Archipelago.—*Zoologische Ergebnisse einer Reise in Niederlandisch Ost-Indien herausgegeben v. Dr. Max Weber*, Heft III, pp. 322-325, pl. xix, figs. 10-10b.
- Silvestri, F., 1895. I Chilopodi e i Diplopodi di Sumatra e delle isole Nias, Engano e Mentavei.—*Ann. Mus. Genova* (2) XIV, pp. 720-721.
- „ 1903. Classis Diplopoda. Vol. I. Anatome; in: Berlese: *Acari, Myriopoda et Scorpiones hucusque in Italia reperta*.—Portici, 1903.
- Verhoeff, C., 1906. Ueber Diplopoden. 4 (24.) Aufsatz: Zur kenntnis der Glomeriden (zugleich Vorläufer einer *Glomeris*-Monographie).—*Archiv für Naturgeschichte*, LXXII, pp. 188-193.
- „ 1910. Ueber Diplopoden. 41 Aufsatz: Indomalayische Glomeriden.—*Sitz. Ber. Ges. naturf. Freunde* 1910, pp. 240-249, taf. ix.
- „ 1912. Ueber *Nesoglomeris* n. g. J Carl.—*Zool. Anzeiger* XL, pp. 150-151.