

CYCLOPIDES (CRUSTACÉS COPÉPODES) DE L'INDE, XIV-XVIII.

PAR KNUT LINDBERG.

XIV NOTES SUR QUELQUES MEMBRES DU SOUS-GENRE *METACYCLOPS* KIEFER.

Cyclops (Metacyclops) minutus Claus.

Une femelle adulte récoltée dans une mare à l'eau saumâtre, à surface couverte d'algues vertes, à Mansouriyéh (village à 6 km. de Béhbéhan) présentait une branche de la furca portant une soie apicale supplémentaire à côté et en dedans de la soie apicale externe. Sa longueur en était légèrement inférieure et elle semblait dépourvue de cils. Je donne une figure de la furca montrant cette anomalie curieuse, dont je n'ai pas vu d'autre exemple.

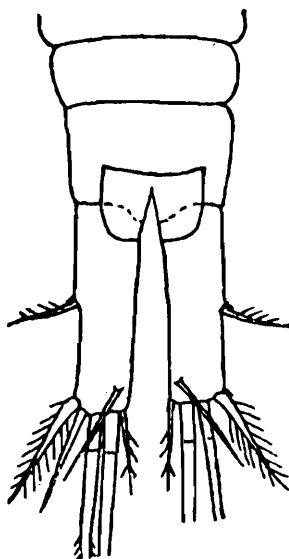


FIG. 1.—*Cyclops (Metacyclops) minutus* Claus ♀.
Furca, face dorsale (Mansouriyéh).

Il convient de rappeler que dans cette même mare j'ai simultanément pêché un *E. (T.) prasinus* (Fischer) tératologique. Il m'a semblé que des conditions de milieu défavorables peuvent amener une tendance aux anomalies de développement chez certains Cyclopidés.

Cyclops (Metacyclops) planus Gurney.

Un examen répété d'échantillons récoltés en 1939-40 a révélé des spécimens de *C. (M.) planus* dans quelques tubes où je n'avais d'abord pas remarqué leur présence. Comme cette espèce est encore peu connue je donne ci-dessous quelques mensurations supplémentaires à celles publiées en 1940. On voit ainsi que le rapport entre la longueur et la largeur des branches de la furca va jusqu'à 5 : 1 chez la femelle et atteint 4.50 : 1 chez le mâle, et aussi que l'épine apicale de l'emp. 4 surpasse parfois chez la femelle la longueur de l'article qui la porte.

Cyclops (Apocyclops) dengizicus Lepechkin.

Dans une mare à l'eau saumâtre près du bord de la mer à Guénavéh (port situé à 17 km. au nord de Bender Rig) j'ai récolté un mâle unique que j'ai cru devoir identifier comme un *C. (A.) dengizicus* tératologique. Il présentait une branche gauche de la furca plus longue que la droite et des soies apicales de longueurs un peu inégales, la soie apicale interne de la branche gauche étant notamment plus longue que celle de la branche droite. L'article 2 de l'enp. 4 avait à droite une structure en partie normale puisqu'il portait une soie apicale interne et une épine apicale externe, mais son rebord interne était pourvu de 4 soies au lieu de 3. A gauche la soie apicale, contiguë à l'épîne apicale, faisait défaut, et il n'y avait qu'une épîne apicale insérée entre deux petits prolongements épineux de l'extrémité de l'article. En dedans du prolongement épineux interne se trouvait une soie située au même niveau que l'épîne apicale ; le rebord interne portait 3 soies. La cinquième patte avait une structure ordinaire, mais l'épîne interne de la sixième patte rudimentaire était de longueur insolite, atteignant, lorsqu'elle était ramenée sur l'abdomen, le bord postérieur du deuxième segment abdominal.

Dans une mare de caractère semblable à celle de Guénavéh, à Abd Imam (village situé à environ 1 km. au nord de Guénavéh), j'ai récolté

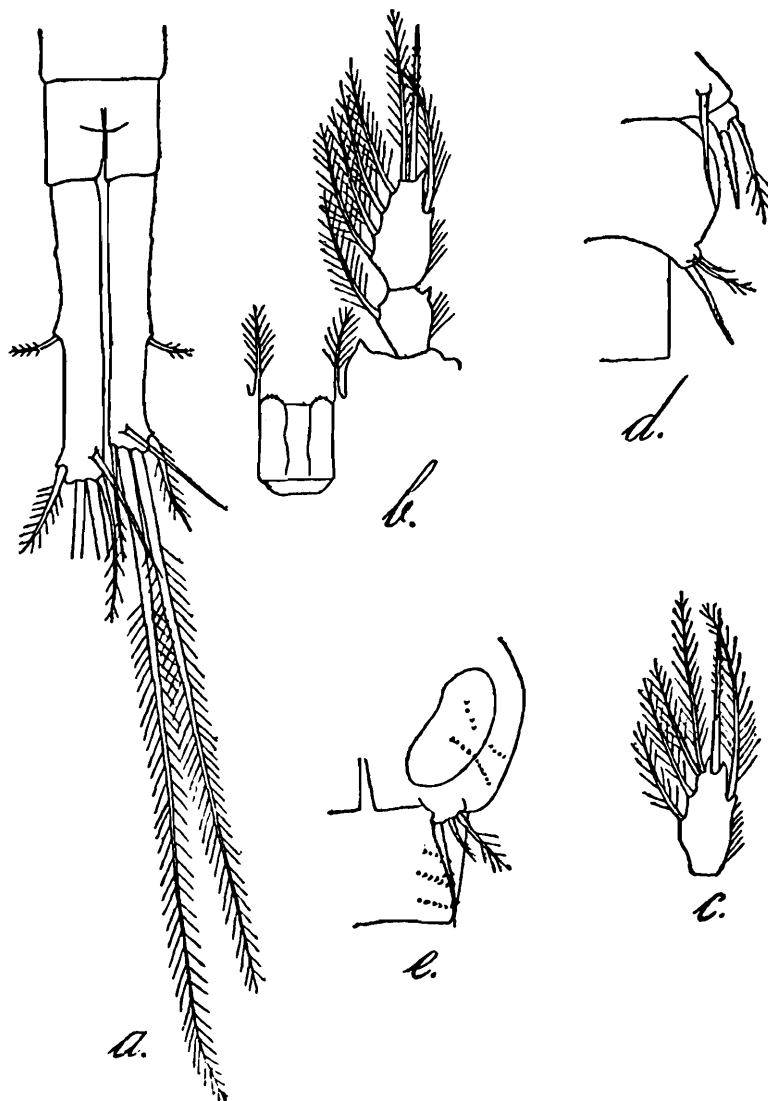


FIG. 2.—*Cyclops (Apocyclops) dengizicus* Lepechkin ♂. (Guenavéh).

a. Furca, face dorsale ; b. Enp. 4, côté droit, face ventrale ; c. Article 2 enp. 4, côté gauche, face dorsale ; d. P 5 et P 6, face latérale ; e. P 6, face ventrale.

un autre mâle unique dont la configuration de la cinquième patte était également pareille à celle de *C. (A.) dengizicus*, et dont l'article 2 de l'enp. 4 portait une soie apicale interne et une épine apicale externe plus longue que l'article. La furca avait cependant une apparence anormale ayant les branches relativement courtes et divergentes, très différentes de celles présentées ordinairement par le mâle du *C. (A.) dengizicus*, tel que je le connais de l'Inde et de l'Iran. Comme je n'ai trouvé aucune femelle et qu'il peut encore dans ce cas-ci s'agir d'un fait tératologique, je crois qu'il serait trop osé de distinguer ce spécimen par un nom nouveau et je le présente provisoirement comme un *C. (A.) dengizicus* anormal. Des mensurations des deux individus sont données ci-dessous.

Les animaux ayant l'article de la cinquième patte fortement élargi, portant une épine interne bien développée et une longue soie externe,

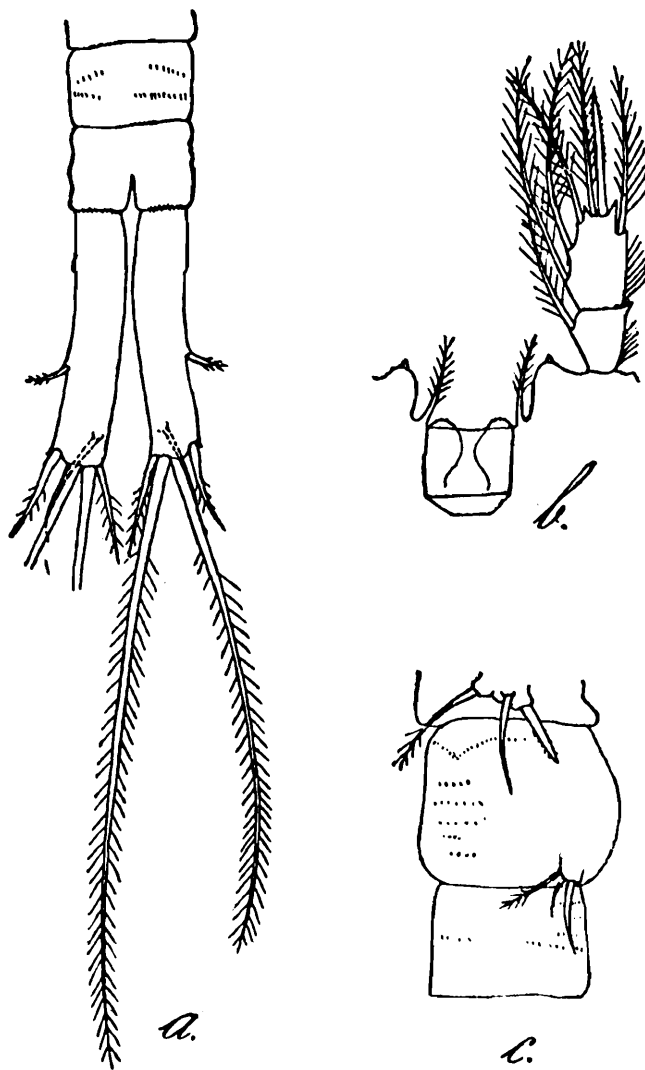


FIG. 3.—*Cyclops (Apocyclops) dengizicus* Lepechkine ? ♂. (Abd Imam).
a. Furca, face ventrale ; b. Enp. 4 ; c. P 5 et P 6.

insérées loin l'une de l'autre par suite de l'épaisseur de l'article, présentent par ce fait une configuration si aberrante des autres animaux rangés dans le sous-genre *Metacyclops* de Kiefer qu'il semble tout à fait désordonné de les maintenir parmi eux, puisque c'est justement la cinquième patte qui a servi de base pour l'établissement des divers sous-genres du genre *Cyclops*. Déjà Gurney avait fait remarquer ce manque de logique. A fin de continuer l'emploi de préfixes grecques je propose le terme de *Apocyclops* pour désigner le sous-genre nouveau dans lequel il convient

de grouper les 3 espèces connues jusqu' à présent à cinquième patte ressemblant à celle de *C. dengizicus* Lepechkine, les deux autres étant *C. (A.) panamensis* Marsh et *C. (A.) royi* Lindberg.

XV CONTRIBUTION À LA CONNAISSANCE DE *MESOCYCLOPS LEUCKARTI* CLAUS.

Du total de 257 verres renfermant des Cyclopides récoltés pendant l'hiver 1939-40, le *M. leuckarti* s'est trouvé dans 57 (soit environ 22 pour cent). Mais, tandis qu'il a été présent dans 41, représentant 28 localités des 152 tubes du Sud de l'Iran (26.9 pour cent), il n'est trouvé que dans 16 (de 8 localités) des 105 échantillons du Nord (15.2 pour cent). L'observation courante que le *M. leuckarti* est plus commun dans les pays chauds que dans les zones tempérées a ainsi trouvé une confirmation aussi dans ce pays de climats variés. De plus, il faut mentionner que dans plusieurs habitats du Sud le *M. leuckarti* était abondant, mais, qu'avec une seule exception, il n'a été trouvé qu'en très petit nombre dans le Nord et l'exception en question était vraiment de nature à confirmer la règle, puisque l'habitat dont il s'agissait était un bassin rempli d'eau industrielle dont la température semblait être d'environ 40° C. et dans laquelle fourmillaient des copépodites de notre espèce (quelques *M. leuckarti* adultes s'y trouvaient aussi, mais aucun autre Cycloptide).

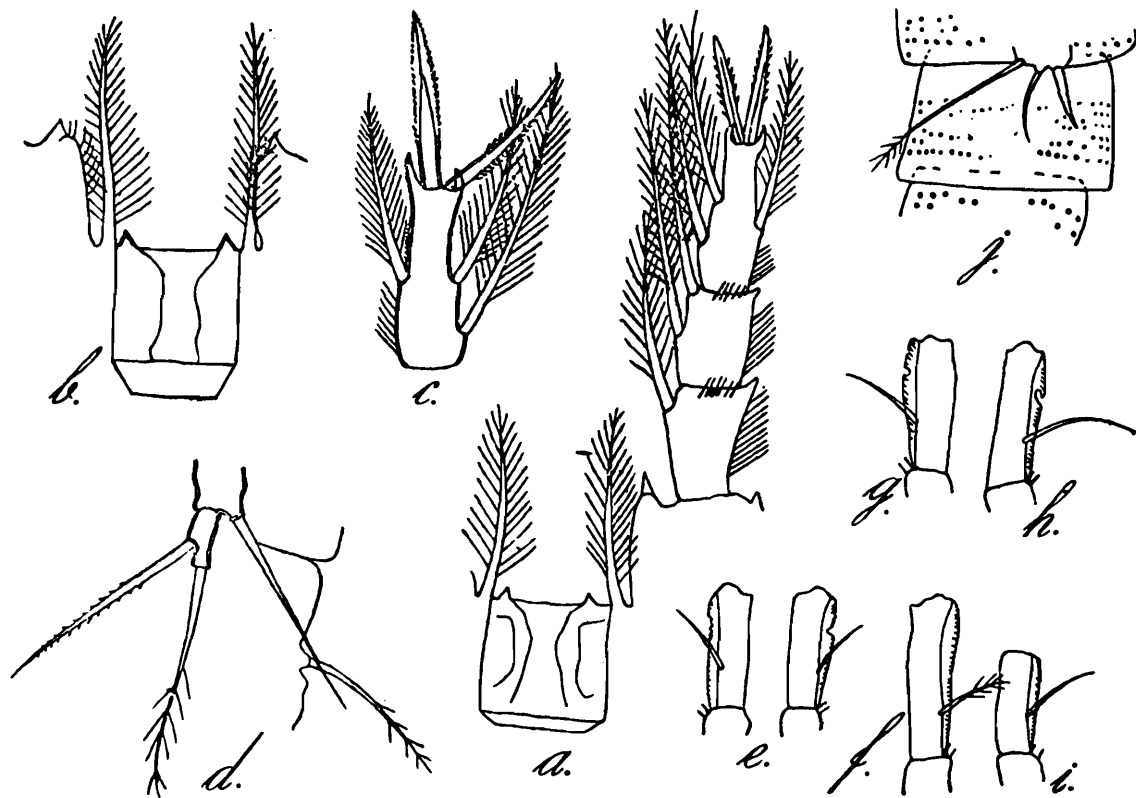


FIG. 4.—*Mesocyclops leuckarti* Claus.

a. ♀ Lamelle basale et endopodite de la quatrième paire de pattes (Ahvaz, mare); b. ♀ Lamelle basale de la quatrième paire de pattes (Nakhl Taqi-Tahiri, puits); c. ♀ Article 3 de l'emp. 4 (Firouzabad, bassin); d. ♀ P 5 (Ahvaz, bassin); e. ♀ Première antenne, article 17, côté gauche et côté droit (Ahvaz, bassin); f. ♀ Do. (Zirhak, puits); g. ♀ Do. (Béhbéhan, citerne); h. ♀ Do. (Ali, puits); i. ♀ Do. (Ahvaz, mare); j. ♂ P 6 (Zirhak, puits).

L'étude de divers individus a montré le polymorphisme usuel de *M. leuckarti*, sans qu'il ait semblé possible de différencier des sous-